

平成20事業年度に係る業務の実績に関する報告書

【添付資料】

平成21年6月

公立大学法人岩手県立大学

岩手県立大学の運営データ

区 分		単位	18年度			19年度			20年度			備 考
			18年度	19年度	20年度	18年度	19年度	20年度	18年度	19年度	20年度	
入学者選抜 の状況	4大	看護学部	入学者数	人	91	91	92	「18年度」は、平成19年度入学者選抜				
			志願者数	人	514	447	542	「19年度」は、平成20年度入学者選抜				
			志願倍率	倍	5.7	5.0	6.0	「20年度」は、平成21年度入学者選抜				
			受験者数	人	368	323	378					
			実質倍率	倍	3.9	3.3	4.0	志願倍率 = 志願者数 / 募集定員				
		社会福祉学部	入学者数	人	96	99	95					
			志願者数	人	472	400	331	実質倍率 = 受験者数 / 合格者数				
			志願倍率	倍	5.2	4.4	3.7					
			受験者数	人	379	332	279	18年度の「入学者数」は「入学手続き数」				
			実質倍率	倍	3.8	3.3	2.7					
		ソフトウェア情報学部	入学者数	人	160	162	160					
			志願者数	人	432	365	1053					
			志願倍率	倍	2.7	2.3	6.6					
			受験者数	人	411	350	680					
			実質倍率	倍	2.5	2.1	4.1					
	総合政策学部	入学者数	人	101	105	103						
		志願者数	人	686	318	667						
		志願倍率	倍	6.9	3.2	6.7						
		受験者数	人	505	260	488						
		実質倍率	倍	4.7	2.3	4.4						
	(再掲)	合計	入学者数	人	448	457	450					
			志願者数	人	2,104	1,530	2,593					
			志願倍率	倍	4.8	3.5	5.9					
			受験者数	人	1,663	1,265	1,825					
実質倍率			倍	3.5	2.6	3.9						
社会人		入学者数	人	3	2	2						
		志願者数	人	8	16	14						
		志願倍率	倍	-	-	-						
		受験者数	人	8	14	13						
		実質倍率	倍	2.0	7.0	6.5						
		外国人留学生	入学者数	人	0	0	0					
			志願者数	人	6	0	4					
			志願倍率	倍	-	-	-					
受験者数	人		6	0	4							
実質倍率	倍		6.0	-	-							

区 分				単位	18年度	19年度	20年度	備 考
大学院	看護学研究科	博士前期	入学者数	人	7	10	8	
			志願者数	人	9	10	9	
			志願倍率	倍	0.6	0.4	0.6	
			受験者数	人	9	10	8	
			実質倍率	倍	1.3	1.0	1.0	
		博士後期	入学者数	人	5	4	1	
			志願者数	人	5	5	2	
			志願倍率	倍	1.0	0.5	0.4	
			受験者数	人	5	5	2	
			実質倍率	倍	1.0	1.3	2.0	
	社会福祉学研究科	博士前期	入学者数	人	11	15	10	
			志願者数	人	26	26	22	
			志願倍率	倍	1.7	0.9	1.5	
			受験者数	人	26	24	22	
			実質倍率	倍	2.2	1.5	2.0	
		博士後期	入学者数	人	0	2	4	
			志願者数	人	0	2	6	
			志願倍率	倍	0.0	0.3	2.0	
			受験者数	人	0	2	5	
			実質倍率	倍	0.0	1.0	1.3	
	ソフトウェア情報学研究科	博士前期	入学者数	人	20	30	35	
			志願者数	人	26	31	43	
			志願倍率	倍	0.7	0.6	1.1	
			受験者数	人	26	30	43	
実質倍率			倍	1.2	1.0	1.0		
博士後期		入学者数	人	2	4	0		
		志願者数	人	2	4	0		
		志願倍率	倍	0.2	0.2	-		
		受験者数	人	2	4	0		
		実質倍率	倍	1.0	1.0	-		
総合政策研究科	博士前期	入学者数	人	5	4	3		
		志願者数	人	5	6	4		
		志願倍率	倍	0.3	0.3	0.3		
		受験者数	人	5	6	4		
		実質倍率	倍	1.0	1.2	1.3		
	博士後期	入学者数	人	3	2	0		
		志願者数	人	4	2	0		
		志願倍率	倍	0.8	0.2	-		
		受験者数	人	4	2	0		
		実質倍率	倍	1.3	1.0	-		
合計	入学者数	人	53	71	61			
	志願者数	人	77	86	86			
	志願倍率	倍	0.7	0.5	0.8			
	受験者数	人	77	83	84			
	実質倍率	倍	1.4	1.1	1.2			

区 分			単位	18年度			19年度			20年度			備 考		
				18年度	19年度	20年度	18年度	19年度	20年度	18年度	19年度	20年度			
	短大	盛岡短期大学部	入学者数	人	107	105	105	志願者数	人	342	278	339			
			志願倍率	倍	3.4	2.8	3.4	受験者数	人	266	233	299			
			実質倍率	倍	1.9	1.6	2.0	宮古短期大学部	入学者数	人	108	106		107	
			志願者数	人	174	154	173								
			志願倍率	倍	1.7	1.5	1.7	受験者数	人	169	143	165			
		実質倍率	倍	1.3	1.1	1.3	学生定員の 充足状況	4大	看護学部	定員	人	380		380	380
	在籍数	人	387	382	383										
	充足率	%	101.8	100.5	100.8										
	社会福祉学部	定員	人	380	380	380									
		在籍数	人	414	407	415									
		充足率	%	108.9	107.1	109.2									
	ソフトウェア情報学部	定員	人	660	660	660									
在籍数		人	736	719	704										
充足率		%	111.5	108.9	106.7										
総合政策学部	定員	人	420	420	420										
	在籍数	人	460	447	451										
	充足率	%	109.5	106.4	107.4										
合計	定員	人	1,840	1,840	1,840										
	在籍数	人	1,997	1,955	1,953										
	充足率	%	108.5	106.3	106.1										
大学院	看護学研究科	博士前期	定員	人	30	30	30								
			在籍数	人	28	22	19								
			充足率	%	93.3	73.3	63.3								
		博士後期	定員	人	15	15	15								
			在籍数	人	15	14	16								
			充足率	%	100.0	93.3	106.7								
	社会福祉学研究科	博士前期	定員	人	30	30	30								
			在籍数	人	21	20	28								
			充足率	%	70.0	66.7	93.3								
		博士後期	定員	人	9	9	9								
			在籍数	人	11	9	8								
			充足率	%	122.2	100.0	88.9								

区 分				単位	18年度			19年度			20年度			備 考		
					18年度	19年度	20年度	18年度	19年度	20年度	18年度	19年度	20年度			
		ソフトウェア情報学研究科	博士前期	定員	人	80	80	80	80	80	80					
				在籍数	人	72	63	57								
				充足率	%	90.0	78.8	71.3								
			博士後期	定員	人	20	25	30								
				在籍数	人	30	29	22								
				充足率	%	150.0	116.0	73.3								
		総合政策研究科	博士前期	定員	人	30	30	30								
				在籍数	人	20	19	12								
			博士後期	定員	人	15	15	15								
				在籍数	人	8	10	10								
	合計				定員	人	229	234	239							
					在籍数	人	205	186	172							
					充足率	%	89.5	79.5	72.0							
	短大	盛岡短期大学部	定員	人	200	200	200									
			在籍数	人	230	224	216									
充足率			%	115.0	112.0	108.0										
宮古短期大学部		定員	人	200	200	200										
		在籍数	人	231	231	215										
		充足率	%	115.5	115.5	107.5										
卒業・修了 の状況	4大	看護学部		卒業者数	人	99	87	94								
		社会福祉学部		卒業者数	人	105	101	102								
		ソフトウェア情報学部		卒業者数	人	141	139	117								
		総合政策学部		卒業者数	人	105	105	106								
		合計		卒業者数	人	450	432	419								
	大学院	看護学研究科	博士前期	修了者数	人	11	13	6								
			博士後期	修了者数	人	3	1	1								
		社会福祉学研究科	博士前期	修了者数	人	12	7	9								
			博士後期	修了者数	人	1	1	1								
		ソフトウェア情報学研	博士前期	修了者数	人	22	33	16								
			博士後期	修了者数	人	1	6	1								
		総合政策研究科	博士前期	修了者数	人	5	9	4								
			博士後期	修了者数	人	1	0	0								
		合計				修了者数	人	56	70	38						
	短大	盛岡短期大学部		卒業者数	人	106	110	106								
		宮古短期大学部		卒業者数	人	106	118	106								

区 分		単位	18年度			19年度			20年度			備 考
			18年度	19年度	20年度	18年度	19年度	20年度	18年度	19年度	20年度	
第一希望で入学した割合	第1志望	%	70.8	79.0	76.0	新入生アンケート調査集計結果 対象：岩手県立大学 1年生684名 (短期大学部含む) 回収率：80.3%						
	第2志望	%	15.6	13.9	15.0							
	第3志望以下	%	12.5	6.6	9.0							
受験や入学前の問合せ(電話、Eメール等)状況	問合せした	%	20.3	20.3	15.3							
	特にしてしない	%	79.3	78.7	84.7							
問合せへの満足度	満足した	%	59.2	65.3	65.1							
	どちらかといえば満足	%	28.3	21.5	24.1							
	どちらかといえば不満	%	5.0	6.6	10.8							
	不満だった	%	5.0	2.5	0.0							
大学説明会やオープンキャンパスへの参加状況	参加した	%	47.5	49.6	51.7							
	参加しなかった	%	52.0	49.6	48.3							
説明会等の満足度	大変よく理解できた	%	14.6	27.1	25.4							
	概ね理解できた	%	72.1	64.4	67.1							
	あまり良く理解できなかった	%	12.1	6.8	7.5							
	理解できなかった	%	0.7	0.1	0.0							
大学進学を考えた理由	学生生活や課外活動を楽しむため	%	21.5	21.2	7.7							
	就職に有利だから	%	30.0	28.1	10.9							
	専門的知識や技術を修得するため	%	56.4	58.8	18.9							
	自由な時間をたくさん持ちたいから	%	6.6	4.5	2.8							
	友人関係を広げたいから	%	8.1	9.4	3.8							
	視野を拡大したいから	%	29.2	27.2	11.3							
	就職に必要な勉強をするため	%	28.5	28.6	11.1							
	教養を広げたいから	%	21.9	26.9	7.8							
	資格を取得するため	%	33.4	32.6	10.7							
	このまま社会に出るのは不安だから	%	17.3	13.9	4.9							
	人並みの学歴を身につけたいから	%	11.2	8.4	2.9							
	人格形成をはかるため	%	6.9	4.9	2.0							
	学問研究がしたいから	%	5.6	9.2	2.4							
	皆が行くから	%	2.9	1.2	0.4							
	家族や先生が勧めるから	%	7.6	6.6	1.9							
その他	%	2.9	3.9	0.5								

区 分	単位	年度			備 考	
		18年度	19年度	20年度		
本学を選んだ理由	建学の精神や教育理念（理念と目標）	%	49.8	63.3	62.6	本学を選んだ大きな理由になった+本学を選んだことに少しは理由になったの回答
	本学全体としてのブランドやイメージ	%	56.3	59.2	64.7	
	公立（県立）大学であること	%	90.0	89.5	91.0	
	学びたいと思う教員がいる	%	26.3	37.4	30.4	
	教育課程や授業構成内容	%	89.7	76.5	67.9	
	留学制度や単位互換制度などの充実度	%	20.0	30.7	24.3	
	奨学金制度の充実度	%	22.4	27.9	24.8	
	入学金・学費・寄付金などの適切性	%	62.4	46.7	51.5	
	通学時間、学校までの通学ルート	%	39.2	43.7	42.3	
	本学の周りの環境	%	37.1	50.3	47.8	
	校舎、キャンパス等のイメージ	%	72.9	77.9	82.0	
	教育設備（図書館、情報機器など）	%	65.4	74.1	77.2	
	指定アパート等サービスが優れている	%	7.9	9.1	10.8	
	通学路や学内の安全性	%	15.2	24.7	23.0	
	卒業生の就職先や就職率（就職に有利）	%	66.5	71.1	72.8	
	資格の取得	%	63.9	67.5	67.8	
	学校案内書やHPの内容	%	52.7	60.0	65.4	
	大学説明会、オープンキャンパスの内容や雰囲気	%	44.6	50.5	50.1	
	雑誌や進学案内などの広告や記事紹介	%	24.1	26.7	28.2	
	教授・講師陣が充実している	%	38.3	50.9	41.7	
	推薦入試制度がある	%	38.6	42.0	40.3	
	クラブ・サークル活動が活発である	%	24.8	28.7	32.4	
	ユニークな学科・コースがある	%	36.6	45.6	46.1	
	伝統がある	%	12.6	22.6	18.4	
	特定分野のスポーツをしたかった	%	6.8	10.0	7.7	
	校名が魅力的である	%	18.7	20.2	21.4	
	両親の意見や薦め	%	43.4	46.9	50.3	
	高校や塾の先生の薦め	%	45.0	43.4	53.4	
	先輩がいたり友達が入学したから	%	15.8	19.2	20.4	
	親戚や知人に薦められたから	%	11.2	11.4	12.6	
自分の能力にあっていたから	%	59.2	63.2	66.4		
自分自身の希望	%	86.6	89.5	89.3		

就職の状況		区分		単位	年度			備考	
					18年度	19年度	20年度		
就職の状況	4大	看護学部	県内	就職者数	人	28	24	40	毎年度3月卒業生調べ 「就職率」=就職者数/就職希望者数
				割合	%	29.5	28.9	44.0	
			県外	就職者数	人	67	59	51	
				割合	%	70.5	71.1	56.0	
			小計	就職者数	人	95	83	91	
			就職率	%	99.0	98.8	98.9		
		社会福祉学部	県内	就職者数	人	50	45	50	
				割合	%	54.3	50.6	54.3	
			県外	就職者数	人	42	44	42	
				割合	%	45.7	49.4	45.7	
			小計	就職者数	人	92	89	92	
			就職率	%	97.9	97.8	96.8		
		ソフトウェア情報学部	県内	就職者数	人	26	20	18	
				割合	%	22.6	18.3	23.7	
			県外	就職者数	人	89	89	58	
				割合	%	77.4	81.7	76.3	
			小計	就職者数	人	115	109	76	
			就職率	%	98.3	97.3	97.4		
	総合政策学部	県内	就職者数	人	32	32	33		
			割合	%	35.2	35.6	36.7		
		県外	就職者数	人	59	58	57		
			割合	%	64.8	64.4	63.3		
		小計	就職者数	人	91	90	90		
		就職率	%	94.8	93.8	94.7			
	合計	県内	就職者数	人	136	121	141		
			割合	%	34.6	32.6	40.4		
		県外	就職者数	人	257	250	208		
			割合	%	65.4	67.4	59.6		
小計		就職者数	人	393	371	349			
就職率		%	97.5	96.9	96.9				
短大	盛岡短期大学部	県内	就職者数	人	57	48	36		
			割合	%	82.6	73.8	61.0		
		県外	就職者数	人	12	17	23		
			割合	%	17.4	26.2	39.0		
		小計	就職者数	人	69	65	59		
		就職率	%	95.8	94.2	92.2			
	宮古短期大学部	県内	就職者数	人	49	56	44		
			割合	%	65.3	70.0	65.7		
		県外	就職者数	人	26	30	23		
			割合	%	34.7	30.0	34.3		
		小計	就職者数	人	75	86	67		
		就職率	%	87.2	95.6	90.5			

区 分		単位	18年度			19年度			20年度			備 考
			件数	金額	件数	金額	件数	金額	件数	金額		
外部研究資金の獲得状況	看護学部	件数	件	13	16(1)	19					<p>()内は学部間で共同実施しているものを再掲しているもの。金額は学部数割で計上。 科学研究費については、20年度から研究分担者への分担金の配分が実施されたため、20年度データには分担金の受領件数及び金額を含む。また、年度内に担当教員の異動があった場合は異動に伴う増減を金額に反映している。 20年度の外部研究資金獲得件数は、外部からの研究資金提供があったもののみ。</p>	
	金額	千円	11,317	15,362	18,591							
	(再掲)科学研究費	件数	件	11	10	16						
	金額	千円	10,800	13,850	16,690							
	社会福祉学部	件数	件	7	14(3)	12(1)						
	金額	千円	7,860	9,715	13,445							
	(再掲)科学研究費	件数	件	4	4	6						
	金額	千円	5,200	6,630	9,355							
	ソフトウェア情報学部	件数	件	42	56(5)	48(1)						
	金額	千円	90,676	98,786	74,077							
	(再掲)科学研究費	件数	件	10	13	27						
	金額	千円	11,900	25,400	40,329							
	総合政策学部	件数	件	16	21(1)	19(2)						
	金額	千円	12,375	11,036	14,289							
	(再掲)科学研究費	件数	件	6	6	9						
	金額	千円	4,100	5,210	7,095							
	共通教育センター	件数	件	2	4	5						
	金額	千円	1,400	5,070	5,265							
	(再掲)科学研究費	件数	件	2	4	5						
	金額	千円	1,400	5,070	5,265							
短期大学部	件数	件	8	9(1)	11(3)							
金額	千円	9,348	11,120	9,695								
(再掲)科学研究費	件数	件	4	2	2							
金額	千円	2,500	1,540	910								
研究・地域連携本部	件数	件	2	7	2(2)							
金額	千円	12,450	14,840	7,779								
(再掲)科学研究費	件数	件	0	0	0							
金額	千円	0	0	0								
合計	件数	件	90	127(11)	116(9)							
金額	千円	145,427	165,929	143,141								
(再掲)科学研究費	件数	件	37	39	65							
金額	千円	35,900	57,700	79,644								

区 分		単位	18年度			19年度			20年度			備 考
			件数	件数	件数	件数	件数	件数	件数	件数	件数	
産学官連携 の状況	共同研究	看護学部	件	2	3(1)	1						産学官連携の状況については、外部からの研究資金の提供がないものも含む。
		社会福祉学部	件	1	5(1)	7						
		ソフトウェア情報学部	件	17	31(4)	32(2)						
		総合政策学部	件	4(1)	11(3)	15						
		共通教育センター	件	-	-	1(1)						
		盛岡短期大学部	件	3(1)	4(2)	8(4)						
		宮古短期大学部	件	-	1	1						
		地域連携推進本部	件	-	4(3)	1(1)						
		小計	件	26(1)	52(7)	66(8)						
	受託研究	看護学部	件	1	1(1)	2						
		社会福祉学部	件	1	6(4)	3(1)						
		ソフトウェア情報学部	件	11	11(3)	8(1)						
		総合政策学部	件	3(1)	3(1)	6(1)						
		共通教育センター	件	-	-	0						
		盛岡短期大学部	件	1(1)	2(1)	3(1)						
		宮古短期大学部	件	-	-	0						
		地域連携推進本部	件	2	4(3)	1(1)						
		小計	件	17(1)	19(5)	23(5)						
	合計	看護学部	件	3	4(2)	3						
		社会福祉学部	件	2	11(5)	10(1)						
		ソフトウェア情報学部	件	28	42(7)	40(3)						
		総合政策学部	件	7	14(4)	21(1)						
		共通教育センター	件	-	-	1(1)						
		盛岡短期大学部	件	4	6(3)	11(5)						
		宮古短期大学部	件	-	1	1						
		地域連携推進本部	件	-	8(6)	2(2)						
		小計	件	46	71(12)	89(13)						

区 分		単位	年度			備 考	
			18年度	19年度	20年度		
地域貢献の 状況	公開講座	開講数	講座	72	60	51	アイーナキャンパス以外の公開講座については、研究・地域連携室の主催事業のみ。 (宮古キャンパス含む) (宮古キャンパス及び日本生態学会：1,800人×4日含む)
		受講者数	人	2,549	3,661	3,409	
	アイーナ キャンパス	開講数	講座	19	32	35	
		受講者数	人	132	1,135	1,617	
	施設の学外利用者数	図書館	人	10,181	10,105	7,709	
		体育施設等	人	20,327	24,774	31,382	
		アイーナキャンパス	人	7,040	11,855	16,977	
	審議会委員等への就 任、講師派遣数	看護学部	人	203	136	171	
		社会福祉学部	人	327	183	252	
		ソフトウェア情報学部	人	98	62	84	
		総合政策学部	人	327	211	335	
		共通教育センター	人	34	21	24	
		盛岡短期大学部	人	73	35	38	
		宮古短期大学部	人	102	38	67	
		本部	人	29	26	23	
		合計	人	1,193	712	994	
		(再掲) 行政機関	看護学部	人	62	43	
	社会福祉学部		人	130	79	124	
	ソフトウェア情報学部		人	20	22	39	
	総合政策学部		人	146	134	262	
	共通教育センター		人	5	3	7	
	盛岡短期大学部		人	27	17	20	
	宮古短期大学部		人	8	24	29	
	本部		人	12	10	13	
	合計	人	410	332	563		
	非常勤講師	看護学部	人	29	18	15	
		社会福祉学部	人	61	36	33	
ソフトウェア情報学部		人	25	19	22		
総合政策学部		人	33	21	24		
共通教育センター		人	25	16	15		
盛岡短期大学部		人	22	12	8		
宮古短期大学部		人	16	0	14		
本部		人	6	7	2		
合計	人	217	129	133			

岩手県立大学 2008 年度

新入学者アンケート

集計結果

2008 年 7 月

【調査概要】

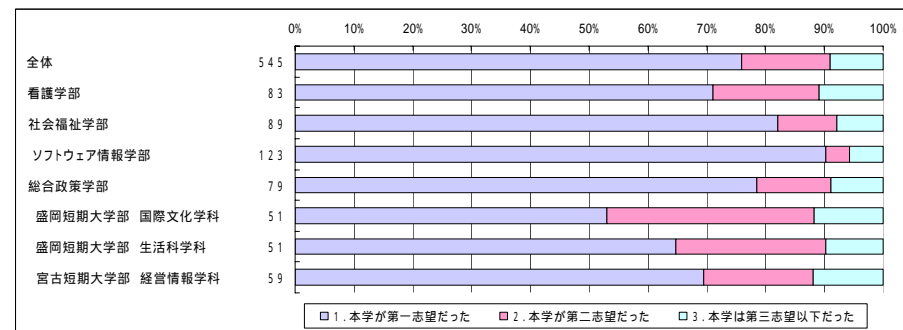
実施時期：2008 年 4 月 7 日

対象：岩手県立大学 1 年生 684 名

回収総数：549 票（回収率：80.3%）

問 1 . 大学進学の際、本学はあなたの第一希望でしたか。

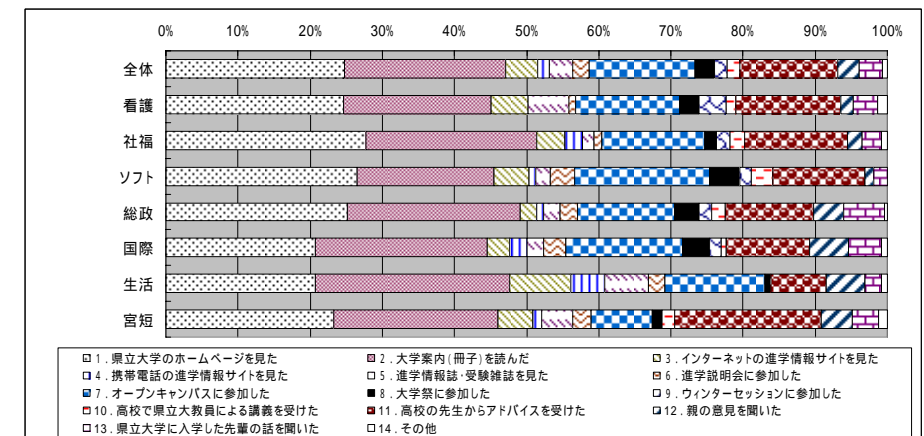
選択肢	全体	看護	社福	ソフト	総政	国際	生活	宮短
	545	83	89	123	79	51	51	59
1. 本学が第一志望だった	76.0%	71.1%	82.0%	90.2%	78.5%	52.9%	64.7%	69.5%
2. 本学が第二志望だった	15.0%	18.1%	10.1%	4.1%	12.7%	35.3%	25.5%	18.6%
3. 本学は第三志望以下だった	9.0%	10.8%	7.9%	5.7%	8.9%	11.8%	9.8%	11.9%



問 2 . あなたは県立大学の入試に関する情報をどのような方法で入手しましたか、3 項目以内でお答えください。

選択肢	全体	看護	社福	ソフト	総政	国際	生活	宮短
1. 県立大学のホームページを見た	24.7%	24.7%	27.7%	26.5%	25.2%	20.8%	20.8%	23.3%
2. 大学案内(冊子)を読んだ	22.4%	20.5%	23.7%	18.9%	23.8%	23.8%	26.9%	22.7%
3. インターネットの進学情報サイトを見た	4.5%	5.1%	4.0%	4.9%	2.3%	3.1%	8.5%	4.9%
4. 携帯電話の進学情報サイトを見た	1.6%	0.0%	2.4%	0.9%	0.9%	2.3%	4.6%	1.2%
5. 進学情報誌・受験雑誌を見た	3.2%	5.6%	1.6%	2.1%	2.3%	2.3%	6.2%	4.3%
6. 進学説明会に参加した	2.3%	0.9%	1.2%	3.4%	2.3%	3.1%	2.3%	2.5%
7. オープンキャンパスに参加した	14.7%	14.4%	14.2%	18.6%	13.6%	16.2%	13.8%	8.6%
8. 大学祭に参加した	2.7%	2.8%	1.6%	4.3%	3.3%	3.8%	0.8%	1.2%
9. ウィンターセッションに参加した	1.8%	3.7%	2.0%	1.5%	1.9%	1.5%	0.0%	0.0%
10. 高校で県立大教員による講義を受けた	1.8%	1.4%	2.0%	3.0%	1.9%	0.8%	0.0%	1.8%
11. 高校の先生からアドバイスを受けた	13.6%	14.4%	14.2%	12.8%	12.1%	11.5%	7.7%	20.2%
12. 親の意見を聞いた	2.9%	1.9%	2.0%	1.2%	4.2%	5.4%	5.4%	4.3%
13. 県立大学に入学した先輩の話聞いた	3.2%	3.3%	2.8%	1.8%	5.6%	4.6%	2.3%	3.7%
14. その他	0.7%	1.4%	0.8%	0.0%	0.5%	0.8%	0.8%	1.2%

* 14 その他。「友達に話を聞いた」「塾の先生から」「友人から聞いた」「姉から聞いて」「姉と同じ学校へ」

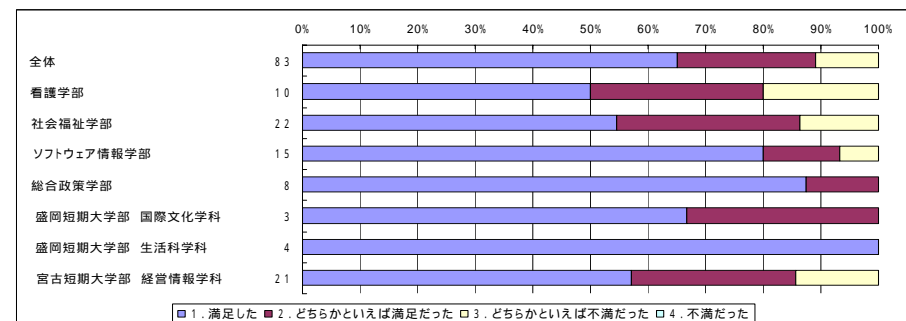
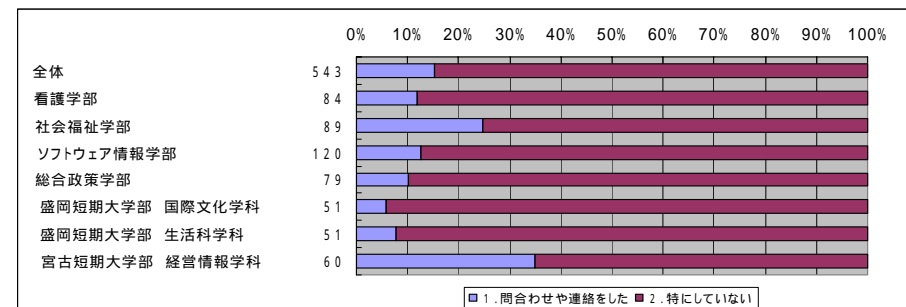


問3. あなたは本学受験や入学前に、電話やEメールなどでなんらかの問い合わせをしましたか。

選択肢	回答数	全体	看護	社福	ソフト	総政	国際	生活	宮短
		543	84	89	120	79	51	51	60
1. 問い合わせや連絡をした	83	15.3%	11.9%	24.7%	12.5%	10.1%	5.9%	7.8%	35.0%
2. 特にしていない	460	84.7%	88.1%	75.3%	87.5%	89.9%	94.1%	92.2%	65.0%

1. と答えた方へ～その時の担当者等の対応はどうでしたか。

選択肢	回答数	全体	看護	社福	ソフト	総政	国際	生活	宮短
		83	10	22	15	8	3	4	21
1. 満足した	54	65.1%	50.0%	54.5%	80.0%	87.5%	66.7%	100.0%	57.1%
2. どちらかといえば満足だった	20	24.1%	30.0%	31.8%	13.3%	12.5%	33.3%	0.0%	28.6%
3. どちらかといえば不満だった	9	10.8%	20.0%	13.6%	6.7%	0.0%	0.0%	0.0%	14.3%
4. 不満だった	0	0.0%	0.0%	0.0%	0.0%	0.0%	0.0%	0.0%	0.0%

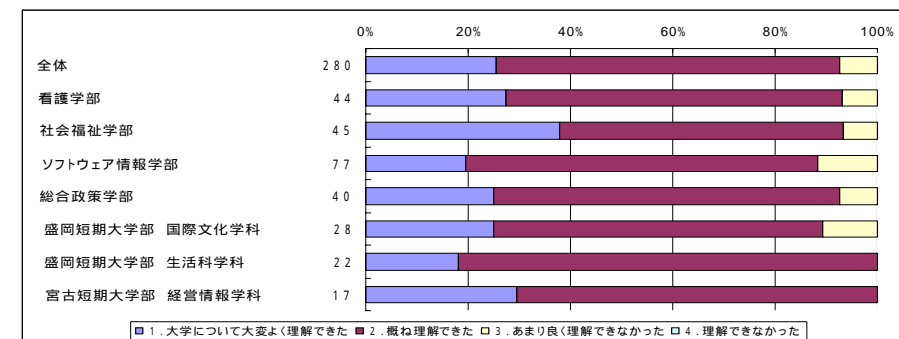
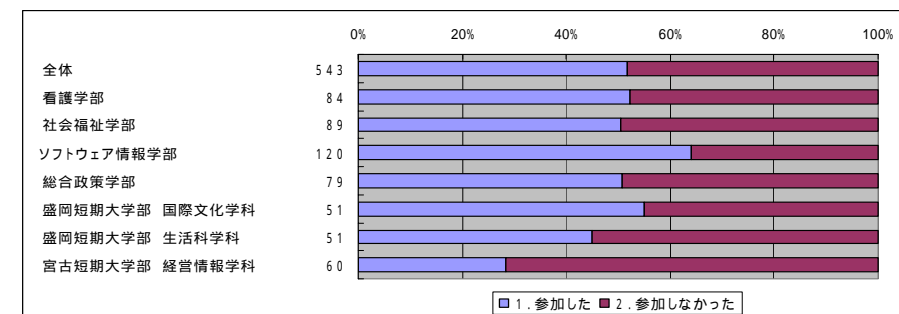


問4. あなたは本学を受験するにあたり、大学説明会やオープンキャンパスに参加しましたか。

選択肢	回答数	全体	看護	社福	ソフト	総政	国際	生活	宮短
		543	84	89	120	79	51	51	60
1. 参加した	281	51.7%	52.4%	50.6%	64.2%	50.6%	54.9%	45.1%	28.3%
2. 参加しなかった	262	48.3%	47.6%	49.4%	35.8%	49.4%	45.1%	54.9%	71.7%

1. (参加した)と答えた方へ～そのときの満足度はいかがでしたか。

選択肢	回答数	全体	看護	社福	ソフト	総政	国際	生活	宮短
		280	44	45	77	40	28	22	17
1. 大学について大変よく理解できた	71	25.4%	27.3%	37.8%	19.5%	25.0%	25.0%	18.2%	29.4%
2. 概ね理解できた	188	67.1%	65.9%	55.6%	68.8%	67.5%	64.3%	81.8%	70.6%
3. あまり良く理解できなかった	21	7.5%	6.8%	6.7%	11.7%	7.5%	10.7%	0.0%	0.0%
4. 理解できなかった	0	0.0%	0.0%	0.0%	0.0%	0.0%	0.0%	0.0%	0.0%

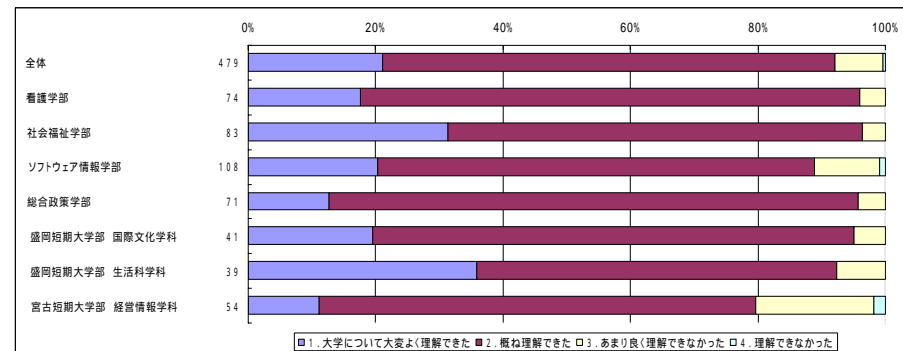
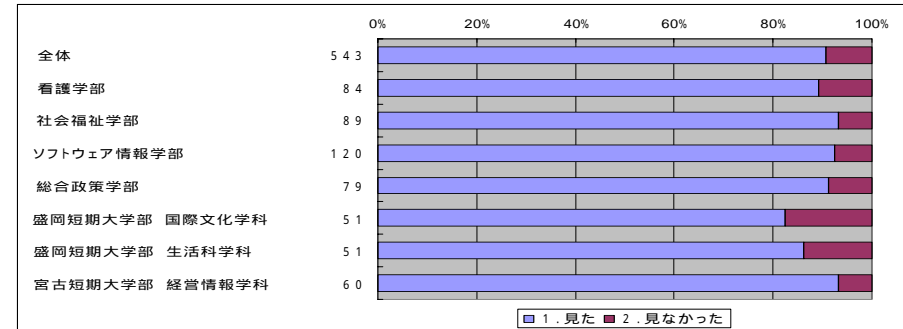


問5. あなたは本学を受験するにあたり、本学のホームページを見ましたか。

選択肢	回答数	全体	看護学部	社福	ソフト	総政	国際	生活	宮短
		543	84	89	120	79	51	51	60
1. 見た	492	90.6%	89.3%	93.3%	92.5%	91.1%	82.4%	86.3%	93.3%
2. 見なかった	51	9.4%	10.7%	6.7%	7.5%	8.9%	17.6%	13.7%	6.7%

1. (見た) と答えた方へ～そのときの満足度はいかがでしたか。

選択肢	回答数	全体	看護	社福	ソフト	総政	国際	生活	宮短
		479	74	83	108	71	41	39	54
1. 大学について大変よく理解できた	101	21.1%	17.6%	31.3%	20.4%	12.7%	19.5%	35.9%	11.1%
2. 概ね理解できた	340	71.0%	78.4%	65.1%	68.5%	83.1%	75.6%	56.4%	68.5%
3. あまり良く理解できなかった	36	7.5%	4.1%	3.6%	10.2%	4.2%	4.9%	7.7%	18.5%
4. 理解できなかった	2	0.4%	0.0%	0.0%	0.9%	0.0%	0.0%	0.0%	1.9%

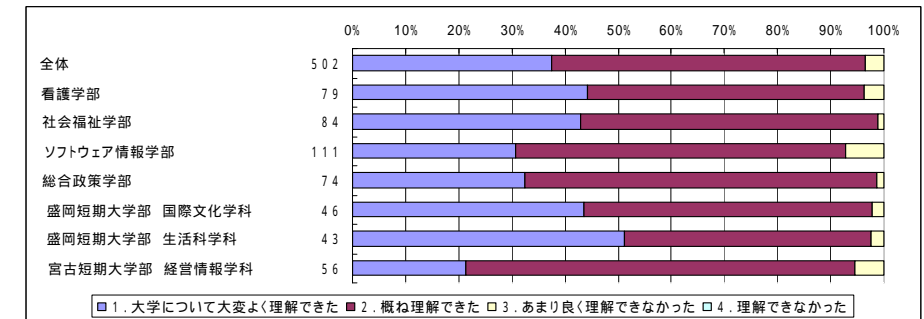
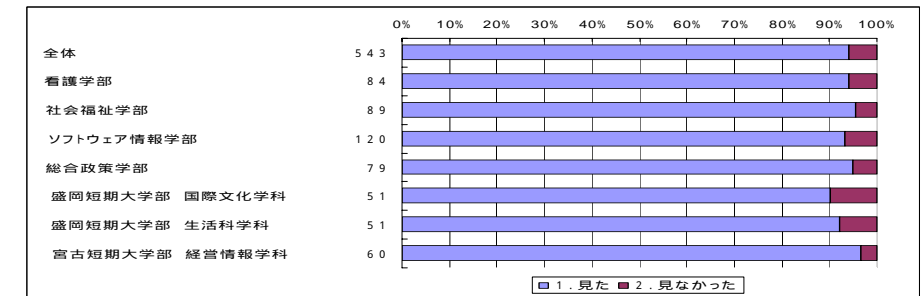


問6. あなたは本学を受験するにあたり、本学の大学案内(冊子)を見ましたか。

選択肢	回答数	全体	看護	社福	ソフト	総政	国際	生活	宮短
		543	84	89	120	79	51	51	60
1. 見た	511	94.1%	94.0%	95.5%	93.3%	94.9%	90.2%	92.2%	96.7%
2. 見なかった	32	5.9%	6.0%	4.5%	6.7%	5.1%	9.8%	7.8%	3.3%

1. (見た) と答えた方へ～そのときの満足度はいかがでしたか。

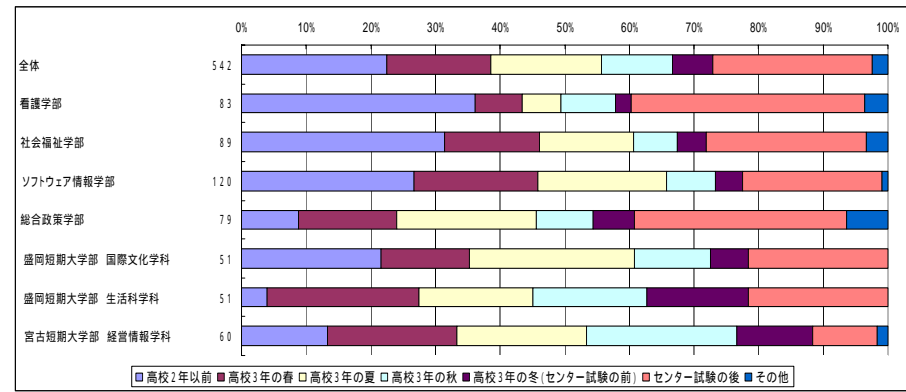
選択肢	回答数	全体	看護	社福	ソフト	総政	国際	生活	宮短
		502	79	84	111	74	46	43	56
1. 大学について大変よく理解できた	188	37.5%	44.3%	42.9%	30.6%	32.4%	43.5%	51.2%	21.4%
2. 概ね理解できた	296	59.0%	51.9%	56.0%	62.2%	66.2%	54.3%	46.5%	73.2%
3. あまり良く理解できなかった	18	3.6%	3.8%	1.2%	7.2%	1.4%	2.2%	2.3%	5.4%
4. 理解できなかった	0	0.0%	0.0%	0.0%	0.0%	0.0%	0.0%	0.0%	0.0%



問7. あなたが県立大学の受験を決めたのはいつごろですか。

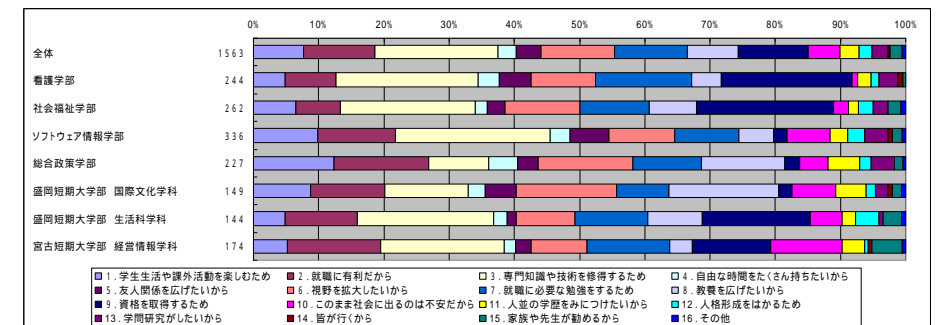
選択肢	回答数	全体	看護	社福	ソフト	総政	国際	生活	宮短
		542	83	89	120	79	51	51	60
高校2年以前	122	22.5%	36.1%	31.5%	26.7%	8.9%	21.6%	3.9%	13.3%
高校3年の春	87	16.1%	7.2%	14.6%	19.2%	15.2%	13.7%	23.5%	20.0%
高校3年の夏	93	17.2%	6.0%	14.6%	20.0%	21.5%	25.5%	17.6%	20.0%
高校3年の秋	59	10.9%	8.4%	6.7%	7.5%	8.9%	11.8%	17.6%	23.3%
高校3年の冬(センター試験の前)	34	6.3%	2.4%	4.5%	4.2%	6.3%	5.9%	15.7%	11.7%
センター試験の後	134	24.7%	36.1%	24.7%	21.7%	32.9%	21.6%	21.6%	10.0%
その他	13	2.4%	3.6%	3.4%	0.8%	6.3%	0.0%	0.0%	1.7%

看護学部：中3。 社会福祉学部：短大1年時、短大2年の春頃、短大2年生。 ソフトウェア情報学部：高校1年。 総合政策学部：浪人中の夏、高2の冬、ウインターセッション後、昨年4月。 宮古短期大学部：1月



問8. あなたが大学進学を考えた理由は何ですか。3項目以内でお答えください。

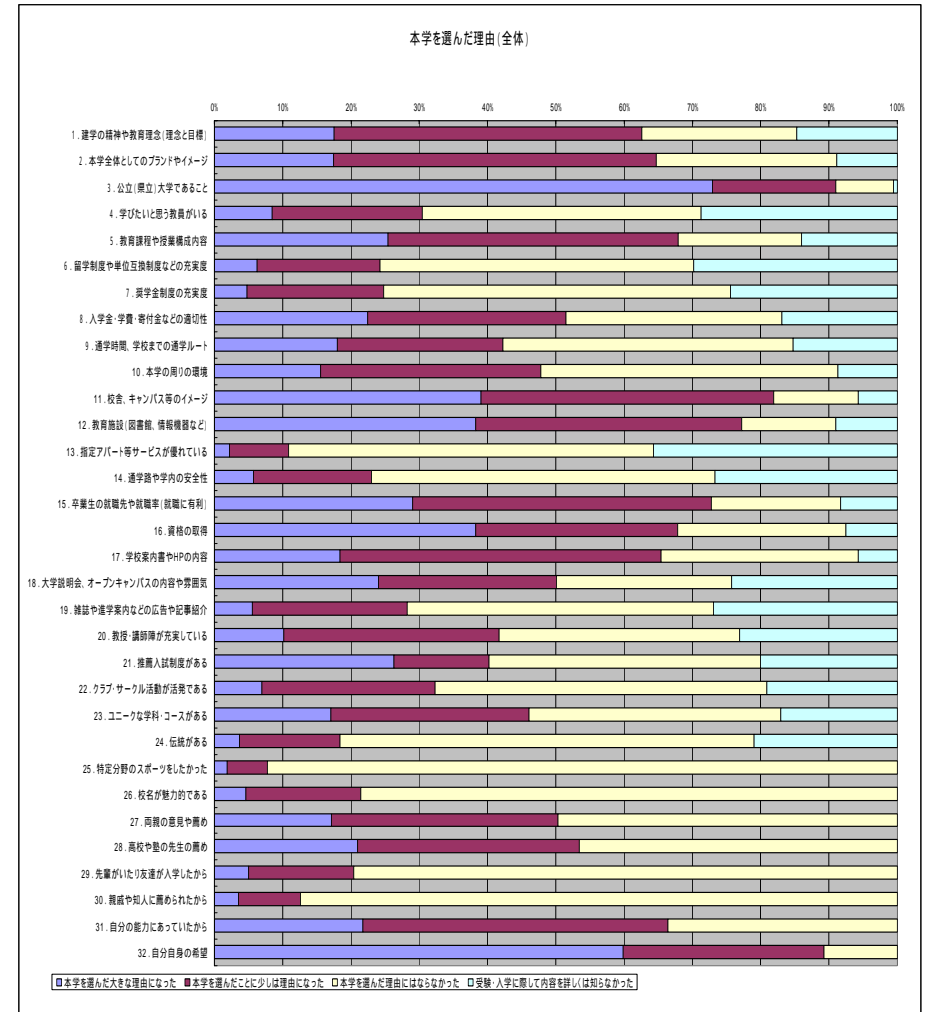
選択肢	回答数	全体	看護	社福	ソフト部	総政	国際	生活	宮短
		1563	244	262	336	227	149	144	174
1. 学生生活や課外活動を楽しむため	121	7.7%	4.9%	6.5%	9.8%	12.3%	8.7%	4.9%	5.2%
2. 就職に有利だから	170	10.9%	7.8%	6.9%	11.9%	14.5%	11.4%	11.1%	14.4%
3. 専門知識や技術を修得するため	295	18.9%	21.7%	20.6%	23.8%	9.3%	12.8%	20.8%	19.0%
4. 自由な時間をたくさん持ちたいから	44	2.8%	3.3%	1.9%	3.0%	4.4%	2.7%	2.1%	1.7%
5. 友人関係を広げたいから	59	3.8%	4.9%	2.7%	6.0%	3.1%	4.7%	1.4%	2.3%
6. 視野を拡大したいから	176	11.3%	9.8%	11.5%	10.1%	14.5%	15.4%	9.0%	8.6%
7. 就職に必要な勉強をするため	174	11.1%	14.8%	10.7%	9.8%	10.6%	8.1%	11.1%	12.6%
8. 教養を広げたいから	122	7.8%	4.5%	7.3%	5.4%	12.8%	16.8%	8.3%	3.4%
9. 資格を取得するため	168	10.7%	20.1%	21.0%	2.1%	2.2%	2.0%	16.7%	12.1%
10. このまま社会に出るのは不安だから	76	4.9%	0.8%	2.3%	6.5%	4.4%	6.7%	4.9%	10.9%
11. 人並の学歴をみにつけたいから	46	2.9%	2.0%	1.5%	2.7%	4.8%	4.7%	2.1%	3.4%
12. 人格形成をはかするため	31	2.0%	1.2%	2.3%	2.7%	1.8%	1.3%	3.5%	0.6%
13. 学問研究がしたいから	38	2.4%	2.9%	2.3%	3.6%	3.5%	2.0%	0.7%	0.0%
14. 皆が行くから	6	0.4%	0.8%	0.0%	0.6%	0.0%	0.7%	0.0%	0.6%
15. 家族や先生が勧めるから	29	1.9%	0.4%	1.9%	1.5%	1.3%	1.3%	2.8%	4.6%
16. その他	8	0.5%	0.0%	0.8%	0.6%	0.4%	0.7%	0.7%	0.6%



問9. あなたは進学や受験のときに、どんなことを理由に本学を選びましたか。以下の項目それぞれについて、当てはまる数字ひとつを で囲んでください。

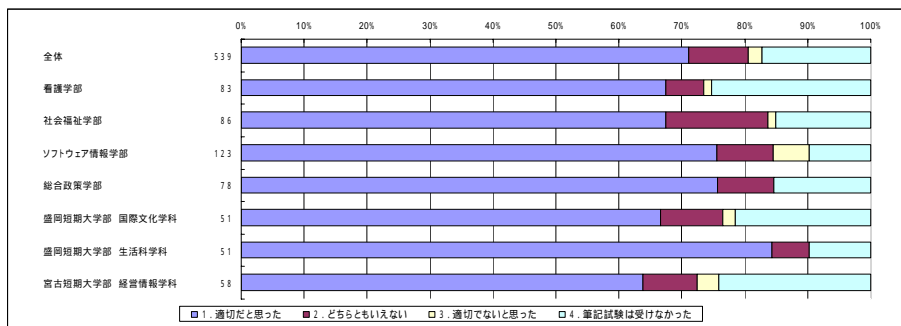
本学を選んだ大きな理由になった。 本学を選んだことに少しは理由になった。 本学を選んだ理由にはならなかった。 受験・入学に際して内容を詳しくは知らなかった。

選択肢	全体				
	回答数				
1. 建学の精神や教育理念(理念と目標)	543	17.5%	45.1%	22.7%	14.6%
2. 本学全体としてのブランドやイメージ	544	17.5%	47.2%	26.5%	8.8%
3. 公立(県立)大学であること	546	72.9%	18.1%	8.4%	0.5%
4. 学びたいと思う教員がいる	546	8.4%	22.0%	40.8%	28.8%
5. 教育課程や授業構成内容	542	25.5%	42.4%	18.1%	14.0%
6. 留学制度や単位互換制度などの充実度	544	6.3%	18.0%	46.0%	29.8%
7. 奨学金制度の充実度	544	4.8%	20.0%	50.7%	24.4%
8. 入学金・学費・寄付金などの適切性	544	22.4%	29.0%	31.6%	16.9%
9. 通学時間、学校までの通学ルート	544	18.0%	24.3%	42.5%	15.3%
10. 本学の周りの環境	540	15.6%	32.2%	43.5%	8.7%
11. 校舎、キャンパス等のイメージ	543	39.0%	42.9%	12.3%	5.7%
12. 教育施設(図書館、情報機器など)	544	38.2%	39.0%	13.8%	9.0%
13. 指定アパート等サービスが優れている	544	2.2%	8.6%	53.5%	35.7%
14. 通学路や学内の安全性	544	5.7%	17.3%	50.4%	26.7%
15. 卒業生の就職先や就職率(就職に有利)	544	29.0%	43.8%	18.9%	8.3%
16. 資格の取得	544	38.2%	29.6%	24.6%	7.5%
17. 学校案内書やHPの内容	543	18.4%	47.0%	28.9%	5.7%
18. 大学説明会、オープンキャンパスの内容や雰囲気	553	24.1%	26.0%	25.7%	24.2%
19. 雑誌や進学案内などの広告や記事紹介	542	5.5%	22.7%	44.8%	26.9%
20. 教授・講師陣が充実している	542	10.1%	31.5%	35.2%	23.1%
21. 推薦入試制度がある	544	26.3%	14.0%	39.7%	20.0%
22. クラブ・サークル活動が活発である	544	7.0%	25.4%	48.5%	19.1%
23. ユニークな学科・コースがある	545	17.1%	29.0%	36.9%	17.1%
24. 伝統がある	543	3.7%	14.7%	60.6%	21.0%
25. 特定分野のスポーツをしたかった	543	1.8%	5.9%	92.3%	0.0%
26. 校名が魅力的である	541	4.6%	16.8%	78.6%	0.0%
27. 両親の意見や薦め	543	17.1%	33.1%	49.7%	0.0%
28. 高校や塾の先生の薦め	543	21.0%	32.4%	46.6%	0.0%
29. 先輩がいたり友達が入学したから	543	5.0%	15.5%	79.6%	0.0%
30. 親戚や知人に薦められたから	541	3.5%	9.1%	87.4%	0.0%
31. 自分の能力にあったから	542	21.8%	44.6%	33.6%	0.0%
32. 自分自身の希望	543	59.9%	29.5%	10.7%	0.0%



問 10 . 筆記試験の問題は、難易度、解答時間、内容から考えて適切だったと思いますか。

選択肢	全体	看護	社福	ソフト	総政	国際	生活	宮短
1. 適切だった	539	83	86	123	78	51	51	58
2. どちらともいえない	71.1%	67.5%	67.4%	75.6%	75.6%	66.7%	84.3%	63.8%
3. 適切でないと思った	9.5%	6.0%	16.3%	8.9%	9.0%	9.8%	5.9%	8.6%
4. 筆記試験は受けなかった	2.2%	1.2%	1.2%	5.7%	0.0%	2.0%	0.0%	3.4%
	17.3%	25.3%	15.1%	9.8%	15.4%	21.6%	9.8%	24.1%



問 11 . 面接や面談での質問内容や実施方法は、適切だったと思いますか。

選択肢	全体 524	看護 82	社福 84	ソフト 126	総政 74	国際 46	生活 48	宮短 58
1. 適切だった	71.0%	61.0%	60.7%	91.9%	66.2%	60.9%	58.3%	79.3%
2. どちらともいえない	5.5%	4.9%	2.4%	6.5%	4.1%	6.5%	0.0%	13.8%
3. 適切でないと思った	0.8%	0.0%	1.2%	1.6%	1.4%	0.0%	0.0%	0.0%
4. 面接試験は受けなかった	22.7%	34.1%	35.7%	0.0%	28.4%	32.6%	41.7%	6.9%

