

岩手県立大学ファクトブック

Iwate Prefectural University FACTBOOK

2022年3月

vol.4



岩手県立大学

岩手県立大学

Iwate Prefectural University

目次

| | |
|--------------------------------|----|
| データから見る岩手県立大学 ー令和2年度ー | 1 |
| 1. 組織 | |
| 1-1 組織図 | 2 |
| 1-2 教員数 | 3 |
| 1-3 職員数 | 3 |
| 1-4 教員一人当たりの学生数 | 3 |
| 2. 入試 | |
| 2-1 入学者選抜実施状況 | 4 |
| 3. 学生 | |
| 3-1 学生数 | 6 |
| 3-2 休学者数、留年者数、離学者数(除籍・退学) | 7 |
| 3-3 授業料減免者数 | 7 |
| 3-4 東日本大震災に係る入学料免除者数 | 7 |
| 3-5 奨学金利用者数 | 7 |
| 4. 卒業・就職 | |
| 4-1 卒業者数・学位授与者数 | 8 |
| 4-2 副専攻「いわて創造教育プログラム」履修者数及び修了者 | 8 |
| 4-3 国家試験合格者数 | 8 |
| 4-4 教員免許状取得者数 | 8 |
| 4-5 就職内定状況 | 9 |
| 4-6 業種別就職状況(学部学生) | 10 |
| 5. 国際交流 | |
| 5-1 海外派遣学生数 | 11 |
| 5-2 国・地域別留学生総受入数 | 11 |
| 5-3 国際交流協定機関 | 11 |
| 6. 研究 | |
| 6-1 科学研究費助成事業採択状況 | 12 |
| 6-2 外部研究資金受入状況(共同研究) | 12 |
| 6-3 外部研究資金受入状況(受託研究等) | 12 |
| 6-4 外部研究資金受入状況(奨学寄附金) | 12 |
| 6-5 知的財産(特許登録)数 | 12 |
| 7. 地域貢献 | |
| 7-1 令和2年度市町村に対する地方創生の取組支援件数 | 14 |
| 7-2 令和2年度地域政策研究センターによる研究一覧 | 14 |
| 7-3 令和2年度公開講座等一覧 | 15 |
| 8. 財務 | |
| 8-1 収入状況 | 16 |
| 8-2 支出状況 | 17 |
| 9. 教育環境 | |
| 9-1 図書館 | 18 |
| 9-2 施設一覧 | 18 |
| 10. 学生アンケート | |
| 10-1 本学が第一志望で入学した学生の割合 | 19 |
| 10-2 教育内容に魅力を感じて入学した学生の割合 | 19 |
| 10-3 カリキュラム等教育に関する学生満足度 | 19 |
| 10-4 学習サポートの仕組みに満足している学生割合 | 19 |
| 10-5 学生生活充実度 | 20 |

データから見る岩手県立大学 —令和2年度—

このファクトブックは、岩手県立大学(短期大学部を含む)の現状を、データを用いて伝えるものです。データから、入学から卒業までの丁寧な指導が、高い学生満足度や就職率につながっていることがうかがえます。また、本学では、教育研究活動のほか、多くの県民の方々に学びの場を提供するための公開講座の実施にも力を入れています。詳しくは本編をご覧ください。

カリキュラム等教育に関する学生満足度

89.4%



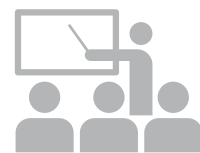
[P19参照]



基盤教育科目「情報リテラシー」

学習サポートに関する学生満足度

95.7%



[P19参照]

学生生活充実度

89.7%



[P20参照]

教員一人当たりの学生数 (四大学部・大学院)

10.9人

公立大学平均11.2人
(公立大学協会「令和2年度公立大学便覧」より)

[P3参照]

四大学部・短期大学部の 就職内定率

90%以上



[P9参照]

公開講座数 (短期大学部含む)

78講座

公立大学平均約17講座(令和2年度実績)
※オンライン配信コンテンツを含む
(公立大学協会「令和3年度公立大学実態調査表」より岩手県立大学作成)

[P15参照]



令和2年度岩手県立大学公開講座 滝沢キャンパス講座

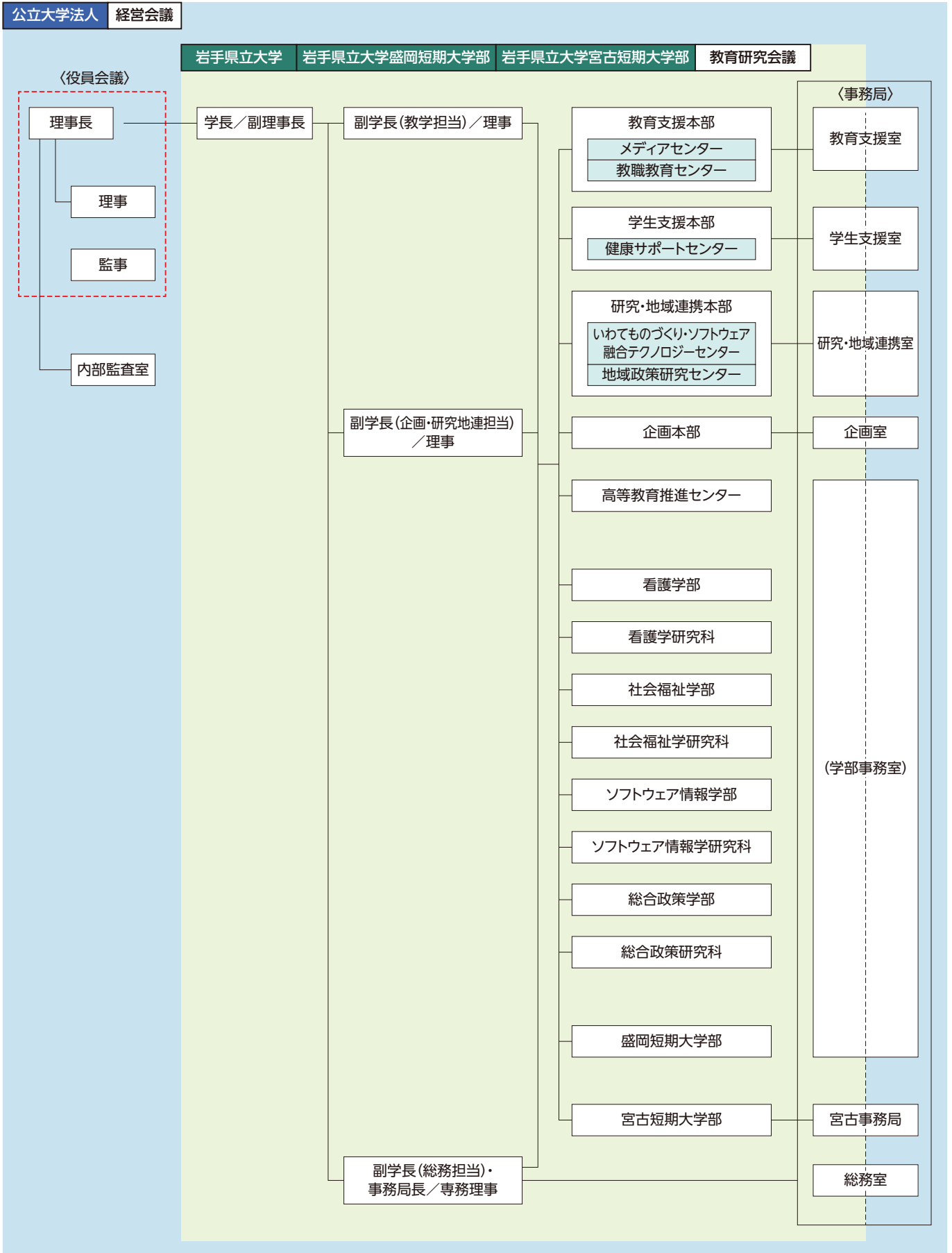
公開講座参加者数 (短期大学部含む)

延べ1,252人

公立大学平均689人(令和2年度実績)
※オンライン配信講座の視聴回数を含む
(公立大学協会「令和3年度公立大学実態調査表」より岩手県立大学作成)

[P15参照]

1-1 組織図



1-2 教員数

(人)

| 区 分 | H30年度 | | | R1年度 | | | R2年度 | | | R3年度 | | | | | | | | | | | | | | | | |
|-----------------------------|-------|----|----|------|----|----|------|----|----|------|---|----|----|-----|----|----|----|----|----|----|----|-----|----|----|---|---|
| | 男 女 | | 計 | 男 女 | | 計 | 男 女 | | 計 | 役員 | | 教授 | | 准教授 | | 講師 | | 助教 | | 助手 | | 合計 | | 合計 | | |
| | 男 | 女 | | 男 | 女 | | 男 | 女 | | 男 | 女 | 男 | 女 | 男 | 女 | 男 | 女 | 男 | 女 | 男 | 女 | 男 | 女 | | 男 | 女 |
| 学長・副学長 | 3 | 0 | 3 | 3 | 0 | 3 | 3 | 0 | 3 | 3 | 0 | | | | | | | | | | | | | 3 | 0 | 3 |
| 看護学部 ／看護学研究科 | 8 | 40 | 48 | 10 | 37 | 47 | 8 | 40 | 48 | | | 1 | 7 | 2 | 9 | 1 | 8 | 2 | 5 | 1 | 11 | 7 | 40 | 47 | | |
| 社会福祉学部 ／社会福祉学研究科 | 24 | 15 | 39 | 23 | 17 | 40 | 22 | 13 | 35 | | | 7 | 1 | 7 | 7 | 7 | 3 | 1 | 3 | 0 | 0 | 22 | 14 | 36 | | |
| ソフトウェア情報学部 ／ソフトウェア情報学研究科 | 49 | 3 | 52 | 48 | 3 | 51 | 48 | 4 | 52 | | | 17 | 1 | 20 | 2 | 9 | 1 | 1 | 0 | 0 | 0 | 47 | 4 | 51 | | |
| 総合政策学部 ／総合政策研究科 | 29 | 4 | 33 | 31 | 6 | 37 | 29 | 8 | 37 | | | 15 | 1 | 11 | 2 | 5 | 4 | 0 | 0 | 1 | 0 | 32 | 7 | 39 | | |
| 高等教育推進センター | 12 | 5 | 17 | 12 | 5 | 17 | 12 | 5 | 17 | | | 2 | 4 | 7 | 1 | 2 | 1 | 1 | 0 | 0 | 0 | 12 | 6 | 18 | | |
| 盛岡短期大学部 | 11 | 13 | 24 | 12 | 13 | 25 | 12 | 13 | 25 | | | 3 | 2 | 3 | 6 | 3 | 3 | 0 | 2 | 1 | 0 | 10 | 13 | 23 | | |
| 宮古短期大学部 | 11 | 2 | 13 | 12 | 2 | 14 | 12 | 2 | 14 | | | 4 | 0 | 4 | 1 | 4 | 2 | 0 | 0 | 0 | 0 | 12 | 3 | 15 | | |
| その他 | 6 | 0 | 6 | 5 | 0 | 5 | 5 | 0 | 5 | | | 0 | 0 | 1 | 0 | 0 | 0 | 0 | 0 | 0 | 0 | 1 | 0 | 1 | | |
| 計 | 153 | 82 | | 156 | 83 | | 151 | 85 | | 3 | 0 | 49 | 16 | 55 | 28 | 31 | 22 | 5 | 10 | 3 | 11 | 146 | 87 | | | |
| 合計 | 235 | | | 239 | | | 236 | | | 3 | | 65 | | 83 | | 53 | | 15 | | 14 | | 233 | | | | |

(注1) 各年度5月1日現在

(注2) 岩手県立大学(大学院)、盛岡短期大学部及び宮古短期大学部の学長・副学長は同一の者が兼ねる

(出典) 総務室人事給与グループ調べ

1-3 職員数

(人)

| 区 分 | H30年度 | | | R1年度 | | | R2年度 | | | R3年度 | | | |
|----------------------|---------|----|-----|------|----|-----|------|----|-----|------|----|-----|----|
| | 男 | 女 | 計 | 男 | 女 | 計 | 男 | 女 | 計 | 男 | 女 | 計 | |
| 設置団体の職員 | 滝沢キャンパス | 16 | 23 | 39 | 15 | 22 | 37 | 17 | 19 | 36 | 18 | 21 | 39 |
| | 宮古キャンパス | 3 | 1 | 4 | 4 | 0 | 4 | 4 | 0 | 4 | 3 | 0 | 3 |
| | 計 | 19 | 24 | 43 | 19 | 22 | 41 | 21 | 19 | 40 | 21 | 21 | 42 |
| 法人採用職員 (無期・任期付) | 滝沢キャンパス | 17 | 47 | 64 | 16 | 45 | 61 | 13 | 42 | 55 | 11 | 40 | 51 |
| | 宮古キャンパス | 2 | 4 | 6 | 2 | 4 | 6 | 1 | 5 | 6 | 1 | 6 | 7 |
| | 計 | 19 | 51 | 70 | 18 | 49 | 67 | 14 | 47 | 61 | 12 | 46 | 58 |
| その他 (臨時・非常勤・人材派遣) | 滝沢キャンパス | | | 54 | | | 60 | | | 61 | | | 64 |
| | 宮古キャンパス | | | 6 | | | 6 | | | 3 | | | 8 |
| | 計 | | | 60 | | | 66 | | | 64 | | | 72 |
| 計 | | | 173 | | | 174 | | | 165 | | | 172 | |

(注) 各年度5月1日現在

(出典) 総務室人事給与グループ調べ

※2019年3月版の岩手県立大学ファクトブックの数値に誤りがあり、平成30年度の「法人採用職員(無期・任期付)」及び「その他(臨時・非常勤・人材派遣)」の数値を訂正していること。

(合計数173人に誤りはないこと。)

1-4 教員一人当たりの学生数

(人)

| 区 分 | H30年度 | R1年度 | R2年度 | R3年度 | |
|----------|-------------|-------|-------|-------|-------|
| 四大学部・大学院 | 教員数 | 198 | 200 | 197 | 195 |
| | 学生数 | 2,102 | 2,110 | 2,096 | 2,116 |
| | 教員一人当たりの学生数 | 10.6 | 10.6 | 10.6 | 10.9 |
| 盛岡短期大学部 | 教員数 | 27 | 28 | 28 | 26 |
| | 学生数 | 220 | 217 | 214 | 217 |
| | 教員一人当たりの学生数 | 8.1 | 7.8 | 7.6 | 8.3 |
| 宮古短期大学部 | 教員数 | 16 | 17 | 17 | 18 |
| | 学生数 | 205 | 205 | 209 | 210 |
| | 教員一人当たりの学生数 | 12.8 | 12.1 | 12.3 | 11.7 |

(注1) 各年度5月1日現在

(注2) 盛岡短期大学部及び宮古短期大学部の学長・副学長をそれぞれ含む

2-1 入学者選抜実施状況

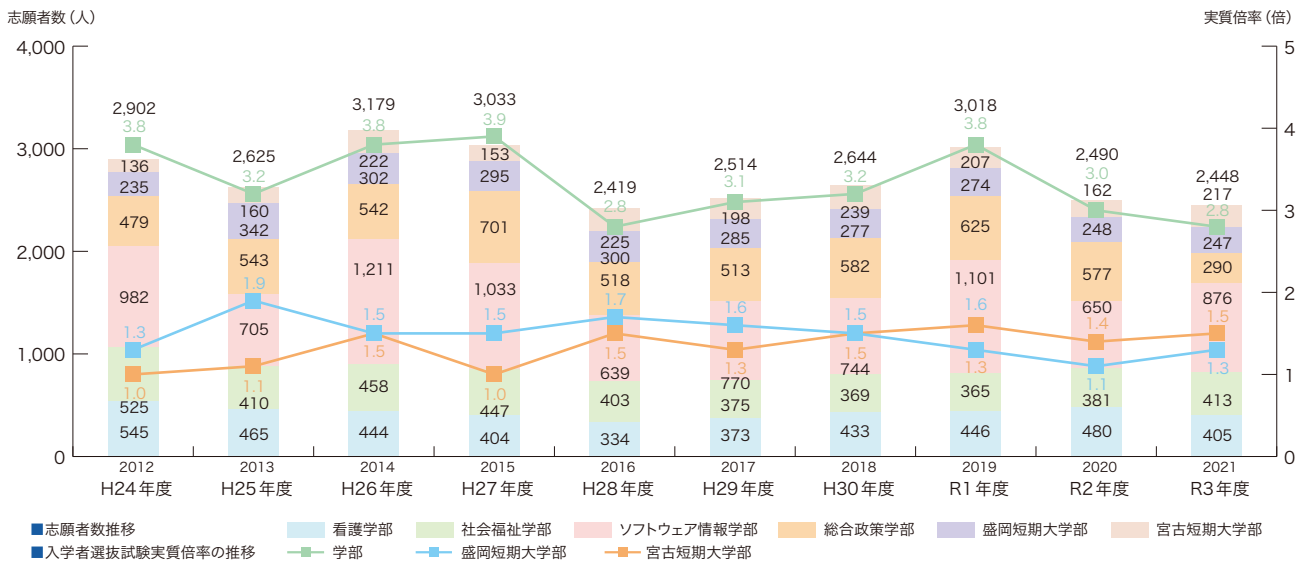
(人、倍)

| 区分 | | | R3年度入学者選抜 | | | | | | | |
|---------------|-------|--------------|-----------|-------|-------|------|------|------|----------|----|
| | | | 募集人員 | 志願者数 | 受験者数 | 合格者数 | 実質倍率 | 入学者数 | うち県内入学者数 | |
| 看護学部 | 一般 | 前期 | 48 | 125 | 111 | 48 | 2.3 | 45 | 27 | |
| | | 後期 | 15 | 211 | 51 | 20 | 2.6 | 18 | 6 | |
| | 総合型 | 総合型 | | | | | | | | |
| | 学校推薦型 | 一般 | 27 | 64 | 64 | 27 | 2.4 | 27 | 27 | |
| | | 専門・総合 | | | | | | | | |
| | 特別 | 帰国子女 | 若干名 | 0 | 0 | 0 | — | 0 | 0 | |
| | | 社会人 | 若干名 | 5 | 4 | 2 | 2.0 | 2 | 2 | |
| 私費外国人留学生 | | 若干名 | 0 | 0 | 0 | — | 0 | 0 | | |
| 計 | | | 90 | 405 | 230 | 97 | 2.4 | 92 | 62 | |
| 社会福祉学部 | 一般 | 前期 | 45 | 156 | 146 | 53 | 2.8 | 47 | 19 | |
| | | 後期 | 9 | 147 | 50 | 15 | 3.3 | 12 | 6 | |
| | 総合型 | 総合型 | 若干名 | 30 | 30 | 3 | 10.0 | 3 | 3 | |
| | 学校推薦型 | 一般 | 36 | 77 | 77 | 40 | 1.9 | 40 | 31 | |
| | | 専門・総合 | 若干名 | 2 | 2 | 2 | 1.0 | 2 | 1 | |
| | 特別 | 帰国子女 | 若干名 | 0 | 0 | 0 | — | 0 | 0 | |
| | | 社会人 | 若干名 | 0 | 0 | 0 | — | 0 | 0 | |
| 私費外国人留学生 | | 若干名 | 1 | 1 | 0 | — | 0 | 0 | | |
| 計 | | | 90 | 413 | 306 | 113 | 2.7 | 104 | 60 | |
| ソフトウェア情報学部 | 一般 | 前期 | 70 | 287 | 267 | 79 | 3.4 | 78 | 24 | |
| | | 後期 | 20 | 461 | 217 | 21 | 10.3 | 18 | 3 | |
| | 総合型 | 総合型 | 20 | 61 | 61 | 21 | 2.9 | 21 | 9 | |
| | 学校推薦型 | 一般 | 30 | 41 | 41 | 30 | 1.4 | 30 | 30 | |
| | | 専門・総合 | 20 | 25 | 25 | 20 | 1.3 | 20 | 14 | |
| | 特別 | 帰国子女 | 若干名 | 0 | 0 | 0 | — | 0 | 0 | |
| | | 社会人 | 若干名 | 1 | 1 | 1 | 1.0 | 1 | 1 | |
| 私費外国人留学生 | | 若干名 | 0 | 0 | 0 | — | 0 | 0 | | |
| 計 | | | 160 | 876 | 612 | 172 | 3.6 | 168 | 81 | |
| 総合政策学部 | 一般 | 前期 | 50 | 118 | 116 | 57 | 2.0 | 54 | 36 | |
| | | 後期 | 20 | 105 | 48 | 26 | 1.8 | 23 | 21 | |
| | 総合型 | 総合型 | 若干名 | 16 | 16 | 2 | 8.0 | 2 | 2 | |
| | 学校推薦型 | 一般 | 30 | 50 | 50 | 30 | 1.7 | 30 | 30 | |
| | | 専門・総合 | | | | | | | | |
| | 特別 | 帰国子女 | 若干名 | 1 | 1 | 1 | 1.0 | 0 | 0 | |
| | | 社会人 | 若干名 | 0 | 0 | 0 | — | 0 | 0 | |
| 私費外国人留学生 | | 若干名 | 0 | 0 | 0 | — | 0 | 0 | | |
| 計 | | | 100 | 290 | 231 | 116 | 2.0 | 109 | 89 | |
| 四大学部計 | 一般 | 前期 | 213 | 686 | 640 | 237 | 2.7 | 224 | 106 | |
| | | 後期 | 64 | 924 | 366 | 82 | 4.5 | 71 | 36 | |
| | 総合型 | 総合型 | 20 | 107 | 107 | 26 | 4.1 | 26 | 14 | |
| | 学校推薦型 | 一般 | 123 | 232 | 232 | 127 | 1.8 | 127 | 118 | |
| | | 専門・総合 | 20 | 27 | 27 | 22 | 1.2 | 22 | 15 | |
| | 特別 | 帰国子女 | — | 1 | 1 | 1 | 1.0 | 0 | 0 | |
| | | 社会人 | — | 6 | 5 | 3 | 1.7 | 3 | 3 | |
| 私費外国人留学生 | | — | 1 | 1 | 0 | — | 0 | 0 | | |
| 計 | | | 440 | 1,984 | 1,379 | 498 | 2.8 | 473 | 292 | |
| 四大学部 (編入学) | | 看護学部 | 10 | 6 | 6 | 2 | 3.0 | 2 | 1 | |
| | | 社会福祉学部 | 10 | 13 | 13 | 9 | 1.4 | 9 | 6 | |
| | | 社会福祉学科 | 5 | 6 | 6 | 3 | 2.0 | 3 | 3 | |
| | | 人間福祉学科 | 5 | 7 | 7 | 6 | 1.2 | 6 | 3 | |
| | | ソフトウェア情報学部 | 10 | 22 | 21 | 13 | 1.6 | 13 | 12 | |
| | | 総合政策学部 | 10 | 34 | 32 | 13 | 2.5 | 11 | 7 | |
| | | 計 | 40 | 75 | 72 | 37 | 1.9 | 35 | 26 | |
| 大学院 | 博士前期 | 看護学研究科 | 10 | 4 | 4 | 4 | 1.0 | 4 | 4 | |
| | | 社会福祉学研究科 | 15 | 12 | 12 | 8 | 1.5 | 7 | 6 | |
| | | ソフトウェア情報学研究科 | 40 | 38 | 37 | 36 | 1.0 | 36 | 29 | |
| | | 総合政策研究科 | 10 | 3 | 3 | 3 | 1.0 | 3 | 0 | |
| | 計 | | | 75 | 57 | 56 | 51 | 1.1 | 50 | 39 |
| | 博士後期 | 看護学研究科 | 3 | 1 | 1 | 1 | 1.0 | 1 | 1 | |
| | | 社会福祉学研究科 | 3 | 1 | 1 | 1 | 1.0 | 1 | 0 | |
| ソフトウェア情報学研究科 | | 10 | 5 | 5 | 4 | 1.3 | 3 | 2 | | |
| 総合政策研究科 | | 3 | 2 | 1 | 1 | 1.0 | 1 | 1 | | |
| 計 | | | 19 | 9 | 8 | 7 | 1.1 | 6 | 4 | |

| 区分 | | | R3年度入学者選抜 | | | | | | |
|---------|-------|----------|-----------|------|------|------|------|------|----------|
| | | | 募集人員 | 志願者数 | 受験者数 | 合格者数 | 実質倍率 | 入学者数 | うち県内入学者数 |
| 盛岡短期大学部 | 一般 | 一般 | 64 | 196 | 184 | 136 | 1.4 | 66 | 47 |
| | 学校推薦型 | 一般 | 31 | 44 | 44 | 34 | 1.3 | 34 | 34 |
| | | 特別 | 5 | 5 | 5 | 4 | 1.3 | 4 | 1 |
| | 特別 | 帰国子女 | — | 0 | 0 | 0 | — | 0 | 0 |
| | | 社会人 | — | 2 | 2 | 1 | 2.0 | 1 | 0 |
| | | 私費外国人留学生 | — | 0 | 0 | 0 | — | 0 | 0 |
| 計 | | | 100 | 247 | 235 | 175 | 1.3 | 105 | 82 |
| 宮古短期大学部 | 一般 | 一般 | 60 | 164 | 155 | 90 | 1.7 | 55 | 39 |
| | 学校推薦型 | 一般 | 40 | 53 | 53 | 49 | 1.1 | 49 | 43 |
| | | 特別 | — | — | — | — | — | — | — |
| | 特別 | 帰国子女 | — | — | — | — | — | — | — |
| | | 社会人 | — | 0 | 0 | 0 | — | 0 | 0 |
| | | 私費外国人留学生 | — | 0 | 0 | 0 | — | 0 | 0 |
| 計 | | | 100 | 217 | 208 | 139 | 1.5 | 104 | 82 |

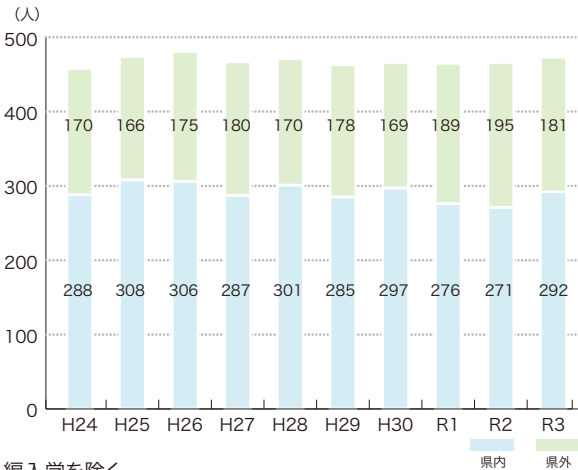
(注1) 令和3年5月1日現在
(注2) 「入学者数」は、入学手続きをした人数
(出典) 教育支援室入試グループ調べ

■入学者選抜の推移



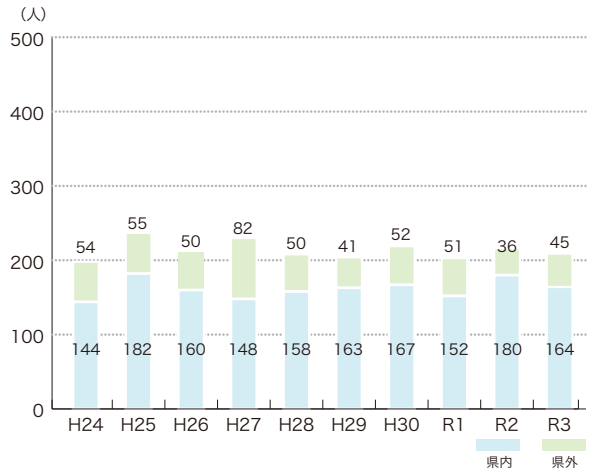
(注) 編入学及び大学院を除く

■入学者の県内・県外の内訳の推移(四大学部)



(注) 編入学を除く

■入学者の県内・県外の内訳の推移(短期大学部)



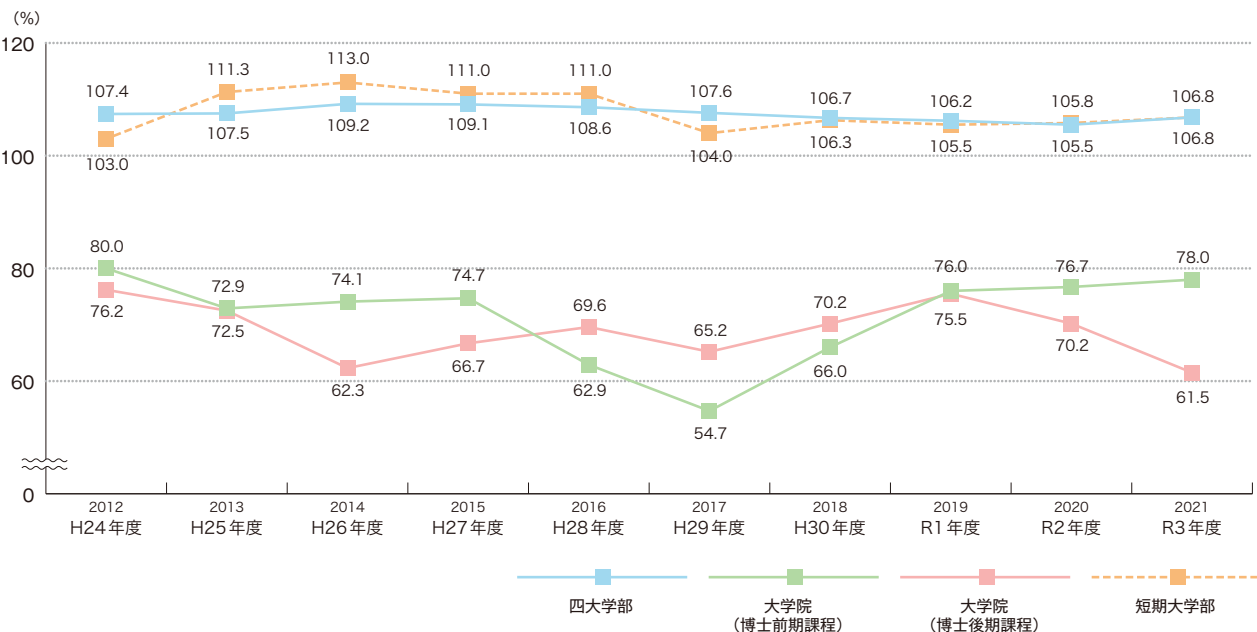
3-1 学生数

(人)

| 区分 | R1年度 | | | R2年度 | | | R3年度 | | | | | | | |
|-------|------------|--------------|---------|-------|-------|---------|-------|----------|------|-------|-----|-------|---------|-------|
| | 収容定員 | 在籍者 | 収容定員充足率 | 収容定員 | 在籍者 | 収容定員充足率 | 定員 | | | 在籍者 | | | 収容定員充足率 | |
| | | | | | | | 入学定員 | 3年次編入学定員 | 収容定員 | 男 | 女 | 計 | | |
| 四大学部 | 看護学部 | 380 | 369 | 380 | 364 | 90 | 10 | 380 | 16 | 351 | 367 | | | |
| | 社会福祉学部 | 380 | 412 | 380 | 413 | 90 | 10 | 380 | 77 | 340 | 417 | | | |
| | 社会福祉学科 | 210 | 222 | 210 | 224 | 50 | 5 | 210 | 49 | 175 | 224 | | | |
| | 人間福祉学科 | 170 | 190 | 170 | 189 | 40 | 5 | 170 | 28 | 165 | 193 | | | |
| | ソフトウェア情報学部 | 660 | 720 | 660 | 710 | 160 | 10 | 660 | 618 | 103 | 721 | | | |
| | 総合政策学部 | 420 | 452 | 420 | 454 | 100 | 10 | 420 | 241 | 218 | 459 | | | |
| | 計 | 1,840 | 1,953 | 106.2 | 1,840 | 1,941 | 105.5 | 440 | 40 | 1,840 | 952 | 1,012 | 1,964 | 106.8 |
| 大学院 | 博士前期課程 | 看護学研究科 | 20 | 15 | 20 | 10 | 10 | | 20 | 2 | 12 | 14 | | |
| | | 社会福祉学研究科 | 30 | 15 | 30 | 17 | 15 | | 30 | 2 | 14 | 16 | | |
| | | ソフトウェア情報学研究科 | 80 | 70 | 80 | 72 | 40 | | 80 | 68 | 10 | 78 | | |
| | | 総合政策研究科 | 20 | 14 | 20 | 16 | 10 | | 20 | 7 | 2 | 9 | | |
| | | 計 | 150 | 114 | 76.0 | 150 | 115 | 76.7 | 75 | | 150 | 79 | 38 | 117 |
| | 博士後期課程 | 看護学研究科 | 9 | 15 | 9 | 13 | 3 | | 9 | 1 | 7 | 8 | | |
| | | 社会福祉学研究科 | 9 | 7 | 9 | 6 | 3 | | 9 | 4 | 2 | 6 | | |
| | | ソフトウェア情報学研究科 | 30 | 21 | 30 | 20 | 10 | | 30 | 14 | 5 | 19 | | |
| | | 総合政策研究科 | 9 | 0 | 9 | 1 | 3 | | 9 | 2 | 0 | 2 | | |
| | | 計 | 57 | 43 | 75.5 | 57 | 40 | 70.2 | 19 | | 57 | 21 | 14 | 35 |
| 短期大学部 | 盛岡短期大学部 | 200 | 217 | 200 | 214 | 100 | | 200 | 18 | 199 | 217 | | | |
| | 生活科学科 | 100 | 104 | 100 | 109 | 50 | | 100 | 3 | 110 | 113 | | | |
| | 国際文化学科 | 100 | 113 | 100 | 105 | 50 | | 100 | 15 | 89 | 104 | | | |
| | 宮古短期大学部 | 200 | 205 | 200 | 209 | 100 | | 200 | 112 | 98 | 210 | | | |
| | 計 | 400 | 422 | 105.5 | 400 | 423 | 105.8 | 200 | | 400 | 130 | 297 | 427 | 106.8 |

(注) 各年度5月1日現在
 (出典) 学生支援室学生支援グループ調べ

■ 収容定員の充足率の推移



3-2 休学者数、留年者数、離学者数(除籍・退学)

(人)

| 区 分 | | 休学者数 | | | 留年者数 | | | 離学者数 | | | |
|-------|------------|--------------|------|------|-------|------|------|-------|------|------|---|
| | | H30年度 | R1年度 | R2年度 | H30年度 | R1年度 | R2年度 | H30年度 | R1年度 | R2年度 | |
| 四大学部 | 看護学部 | 5 | 7 | 9 | 5 | 2 | 1 | 3 | 1 | 2 | |
| | 社会福祉学部 | 13 | 9 | 8 | 8 | 6 | 4 | 11 | 4 | 3 | |
| | ソフトウェア情報学部 | 36 | 21 | 28 | 22 | 15 | 20 | 32 | 27 | 13 | |
| | 総合政策学部 | 13 | 10 | 10 | 12 | 11 | 12 | 12 | 9 | 4 | |
| | 計 | 67 | 47 | 55 | 47 | 34 | 37 | 58 | 41 | 22 | |
| 大学院 | 博士前期課程 | 看護学研究科 | 3 | 1 | 2 | 3 | 0 | 1 | 3 | 0 | 0 |
| | | 社会福祉学研究科 | 0 | 1 | 3 | 0 | 0 | 1 | 0 | 0 | 1 |
| | | ソフトウェア情報学研究科 | 2 | 2 | 5 | 3 | 2 | 4 | 2 | 3 | 4 |
| | | 総合政策研究科 | 1 | 3 | 1 | 0 | 0 | 0 | 1 | 0 | 0 |
| | | 計 | 6 | 7 | 11 | 6 | 2 | 6 | 6 | 3 | 5 |
| | 博士後期課程 | 看護学研究科 | 2 | 4 | 1 | 4 | 3 | 1 | 2 | 2 | 1 |
| | | 社会福祉学研究科 | 5 | 4 | 3 | 2 | 2 | 0 | 3 | 3 | 0 |
| | | ソフトウェア情報学研究科 | 1 | 1 | 0 | 1 | 3 | 5 | 1 | 1 | 0 |
| | | 総合政策研究科 | 0 | 0 | 0 | 0 | 0 | 0 | 0 | 0 | 0 |
| | | 計 | 8 | 9 | 4 | 7 | 8 | 6 | 6 | 6 | 1 |
| 短期大学部 | 盛岡短期大学部 | 2 | 2 | 5 | 2 | 4 | 1 | 2 | 1 | 2 | |
| | 宮古短期大学部 | 2 | 3 | 8 | 1 | 3 | 5 | 4 | 2 | 4 | |
| | 計 | 4 | 5 | 13 | 3 | 7 | 6 | 6 | 3 | 6 | |

(注) 「留年者数」は、卒業年次における留年者数(進級年次における留年者数は含まない)
 (出典) 学生支援室学生支援グループ調べ

3-3 授業料減免者数

(人、円)

| | | H30年度 | | R1年度 | | R2年度 | |
|-----|---------|------------|------------|------------|------------|-------------|-------------|
| | | 前期 | 後期 | 前期 | 後期 | 前期 | 後期 |
| 通常枠 | 申請者数 | 371 | 343 | 386 | 342 | 510 | 481 |
| | 免除者数 | 272 | 263 | 297 | 284 | 416 | 423 |
| | 免除額 | 68,130,300 | 66,083,700 | 75,119,400 | 71,709,600 | 104,163,700 | 106,018,700 |
| | 不承認 | 89 | 73 | 89 | 58 | 94 | 58 |
| 震災枠 | 申請者数 | 59 | 38 | 60 | 47 | 57 | 51 |
| | 免除者数 | 59 | 37 | 59 | 44 | 56 | 49 |
| | うち全額免除 | 27 | 21 | 27 | 21 | 23 | 20 |
| | うち半額免除 | 12 | 7 | 13 | 10 | 13 | 12 |
| | うち1/4免除 | 20 | 9 | 19 | 13 | 20 | 17 |
| | 免除額 | 12,385,350 | 6,692,745 | 11,100,975 | 7,289,325 | 8,586,450 | 7,466,100 |
| | 不承認 | 0 | 1 | 1 | 3 | 1 | 2 |

(注1) 通常枠の免除者数は、全て全額免除
 (注2) 人数は、いずれも延べ人数
 (出典) 学生支援室学生支援グループ調べ

3-4 東日本大震災に係る入学料免除者数 (人)

| 区 分 | R1年度 | R2年度 | R3年度 |
|------|------|------|------|
| 免除者数 | 21 | 25 | 25 |

(注) 各年度5月1日現在
 (出典) 教育支援室入試グループ調べ

3-5 奨学金利用者数 (人)

| 区 分 | H30年度 | R1年度 | R2年度 |
|---------------|-------|-------|-------|
| 日本学生支援機構奨学金 | 1,333 | 1,345 | 1,304 |
| 第一種(無利子) | 712 | 736 | 667 |
| 第二種(有利子) | 451 | 443 | 424 |
| ※追加 併用 | 170 | 166 | 213 |
| 大学の奨学金(学業奨励金) | 74 | 77 | 80 |
| 第1種(推薦入試対象) | 34 | 35 | 39 |
| 第2種(2年生対象) | 26 | 27 | 26 |
| 大学院 | 14 | 15 | 15 |

(出典) 学生支援室学生支援グループ調べ

4-1 卒業生数・学位授与者数 (人)

| 区分 | H30年度 | | R1年度 | | R2年度 | | | |
|---------|--------------|--------------|---------|-------|---------|-------|-----|----|
| | 卒業生・修了者 | 学位授与者 | 卒業生・修了者 | 学位授与者 | 卒業生・修了者 | 学位授与者 | | |
| 四大学部 | 看護学部 | 93 | 93 | 94 | 94 | 89 | 89 | |
| | 社会福祉学部 | 99 | 99 | 102 | 102 | 104 | 104 | |
| | 福祉経営学科 | 0 | 0 | 0 | 0 | 0 | 0 | |
| | 福祉臨床学科 | 0 | 0 | 0 | 0 | 0 | 0 | |
| | 社会福祉学科 | 53 | 53 | 54 | 54 | 54 | 54 | |
| | 人間福祉学科 | 46 | 46 | 48 | 48 | 50 | 50 | |
| | ソフトウェア情報学部 | 153 | 153 | 162 | 162 | 155 | 155 | |
| | 総合政策学部 | 106 | 106 | 105 | 105 | 111 | 111 | |
| 計 | 451 | 451 | 463 | 463 | 459 | 459 | | |
| 大学院 | 博士前期課程 | 看護学研究科 | 4 | 4 | 11 | 11 | 0 | 0 |
| | | 社会福祉学研究科 | 4 | 4 | 4 | 4 | 7 | 7 |
| | | ソフトウェア情報学研究科 | 24 | 24 | 38 | 38 | 28 | 28 |
| | | 総合政策研究科 | 0 | 0 | 2 | 2 | 10 | 10 |
| | 計 | 32 | 32 | 55 | 55 | 45 | 45 | |
| | 博士後期課程 | 看護学研究科 | 1 | 1 | 4 | 4 | 4 | 4 |
| | | 社会福祉学研究科 | 0 | 0 | 0 | 0 | 1 | 1 |
| | | ソフトウェア情報学研究科 | 1 | 1 | 3 | 3 | 4 | 4 |
| 総合政策研究科 | | 0 | 0 | 0 | 0 | 0 | 0 | |
| 計 | 2 | 2 | 7 | 7 | 9 | 9 | | |
| 論文博士 | 看護学研究科 | 0 | 0 | 0 | 0 | 0 | 0 | |
| | 社会福祉学研究科 | 0 | 0 | 0 | 0 | 0 | 0 | |
| | ソフトウェア情報学研究科 | 0 | 0 | 0 | 0 | 0 | 0 | |
| | 総合政策研究科 | 0 | 0 | 2 | 2 | 0 | 0 | |
| | 計 | 0 | 0 | 2 | 2 | 0 | 0 | |
| 短期大学部 | 盛岡短期大学部 | 100 | 100 | 114 | 114 | 100 | 100 | |
| | 生活科学科 | 52 | 52 | 54 | 54 | 48 | 48 | |
| | 国際文化学科 | 48 | 48 | 60 | 60 | 52 | 52 | |
| | 宮古短期大学部 | 100 | 100 | 98 | 98 | 99 | 99 | |
| | 計 | 200 | 200 | 212 | 212 | 199 | 199 | |

(注) いずれも秋季卒業生・秋季修了者を含めた人数

(出典) 教育支援室教務・国際交流グループ調べ

4-3 国家試験合格者数 (人、%)

| 区分 | H30年度 | R1年度 | R2年度 | | |
|--------|---------|--------|--------|--------|--------|
| | | | | 合格者 | 合格率 |
| 看護学部 | 看護師 | 合格者 | 90 | 88 | 89 |
| | | 合格率 | 98.9 | 96.7 | 100.0 |
| | | (全国平均) | (94.7) | (94.7) | (95.4) |
| | 保健師 | 合格者 | 25 | 24 | 20 |
| | | 合格率 | 92.6 | 96.0 | 100.0 |
| | | (全国平均) | (88.1) | (96.3) | (97.4) |
| 助産師 | 合格者 | 10 | 8 | 7 | |
| | 合格率 | 100.0 | 100.0 | 100.0 | |
| | (全国平均) | (99.9) | (99.5) | (99.7) | |
| 社会福祉学部 | 社会福祉士 | 合格者 | 49 | 39 | 33 |
| | | 合格率 | 71.0 | 63.9 | 53.2 |
| | | (全国平均) | (54.7) | (56.0) | (50.7) |
| | 精神保健福祉士 | 合格者 | 21 | 14 | 10 |
| | | 合格率 | 95.5 | 93.3 | 90.9 |
| | | (全国平均) | (77.0) | (74.0) | (71.4) |

(注1) 「合格者」は、秋季卒業生を除いた人数

(注2) 全国平均は、新卒者の平均(厚生労働省公表資料より)

(出典) 教育支援室教務・国際交流グループ調べ

4-2 副専攻「いわて創造教育プログラム」履修者数及び修了者 (人)

| 区分 | H28年度 | H29年度 | H30年度 | R1年度 | R2年度 |
|------|-------|-------|-------|------|------|
| 履修者数 | 97 | 105 | 90 | 105 | 93 |
| 修了者数 | | | 4 | 11 | 6 |

(注) 副専攻「いわて創造教育プログラム」は、主専攻(所属学部の学問分野)の学習に加え、「地域」を共通のテーマとして学部の枠を超えて学習する制度。副専攻の全課程を修了した学生に対し、修了証と「いわて創造士」の称号が授与される。

R2年度以降の入学からは、副専攻の名称を「地域創造教育プログラム(称号名:地域創造士)」に変更している。

(出典) 教育支援室高等教育グループ調べ

4-4 教員免許状取得者数 (人)

| 区分 | H30年度 | R1年度 | R2年度 | |
|-----------------|-----------------|------|------|----|
| 看護学部 | 実人数 | 5 | 8 | 8 |
| | 養護教諭一種免許状 | 5 | 8 | 8 |
| | 高等学校教諭一種免許状(保健) | 1 | 2 | 1 |
| | 社会福祉学部 | 実人数 | 13 | 14 |
| 社会福祉学部 | 幼稚園教諭一種免許状 | 13 | 14 | 21 |
| | ソフトウェア情報学部 | 実人数 | 0 | 1 |
| ソフトウェア情報学部 | 高等学校教諭一種免許状(情報) | 0 | 1 | 5 |
| | 総合政策学部 | 実人数 | 3 | 2 |
| 中学校教諭一種免許状(社会) | | 3 | 2 | 1 |
| 高等学校教諭一種免許状(地歴) | | 2 | 1 | 1 |
| 高等学校教諭一種免許状(公民) | | 1 | 0 | 0 |
| 学部合計 | 実人数計 | 21 | 25 | 35 |
| 看護学研究科 | 養護教諭専修免許状 | 0 | 0 | 0 |
| 社会福祉学研究科 | 高等学校教諭専修免許状(福祉) | 0 | 0 | 0 |
| ソフトウェア情報学研究科 | 高等学校教諭専修免許状(情報) | 0 | 3 | 0 |
| 研究科合計 | 実人数計 | 0 | 3 | 0 |

(出典) 教育支援室教務・国際交流グループ調べ

4-5 就職内定状況

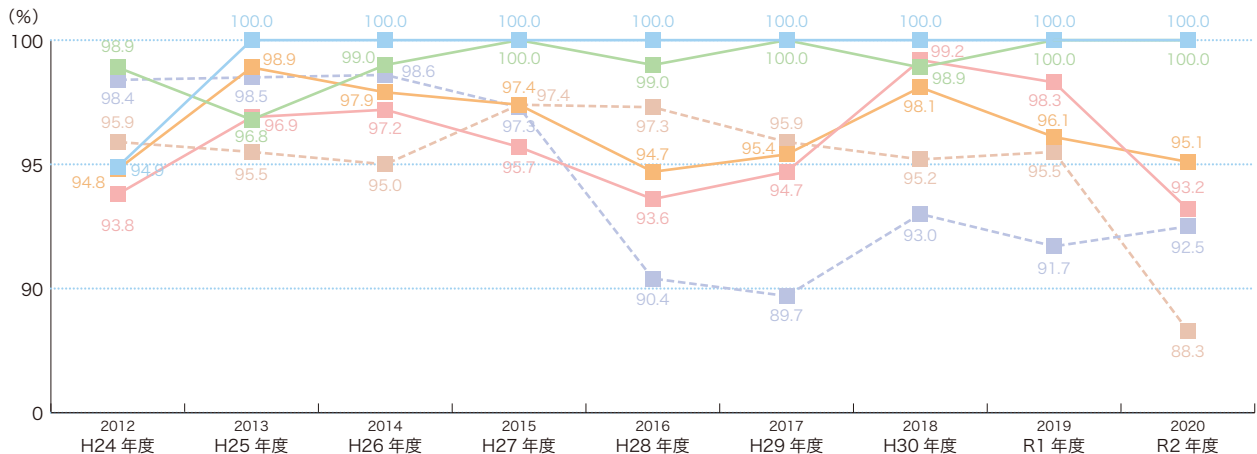
(人)

| 区分 | | R2年度 | | | | | | | |
|-------|------------|--------------|--------|------------|-------|-----------|------|-----|----|
| | | 卒業生数 | 就職内定者数 | うち県内就職内定者数 | 就職内定率 | うち県内就職内定率 | 進学者数 | その他 | |
| 四大学部 | 看護学部 | 89 | 86 | 39 | 100.0 | 45.3 | 2 | 1 | |
| | 社会福祉学部 | 103 | 97 | 54 | 100.0 | 55.7 | 5 | 1 | |
| | ソフトウェア情報学部 | 152 | 109 | 18 | 93.2 | 16.5 | 31 | 12 | |
| | 総合政策学部 | 110 | 98 | 50 | 95.1 | 51.0 | 1 | 11 | |
| | 計 | 454 | 390 | 161 | 96.8 | 41.3 | 39 | 25 | |
| 大学院 | 博士前期課程 | 看護学研究科 | 0 | — | — | — | — | — | — |
| | | 社会福祉学研究科 | 7 | 3 | 2 | 100.0 | 66.7 | 0 | 4 |
| | | ソフトウェア情報学研究科 | 26 | 22 | 1 | 95.7 | 4.5 | 2 | 2 |
| | | 総合政策研究科 | 10 | — | — | — | — | 0 | 10 |
| | | 計 | 43 | 25 | 3 | 96.2 | 12.0 | 2 | 16 |
| | 博士後期課程 | 看護学研究科 | 4 | — | — | — | — | — | 4 |
| | | 社会福祉学研究科 | 1 | — | — | — | — | — | 1 |
| | | ソフトウェア情報学研究科 | 3 | 2 | 1 | 100.0 | 50.0 | — | 1 |
| | | 総合政策研究科 | 0 | — | — | — | — | — | — |
| | | 計 | 8 | 2 | 1 | 100.0 | 50.0 | — | 6 |
| 短期大学部 | 盛岡短期大学部 | 100 | 62 | 45 | 92.5 | 72.6 | 30 | 8 | |
| | 生活科学科 | 48 | 38 | 27 | 95.0 | 71.1 | 7 | 3 | |
| | 国際文化学科 | 52 | 24 | 18 | 88.9 | 75.0 | 23 | 5 | |
| | 宮古短期大学部 | 98 | 53 | 33 | 88.3 | 62.3 | 31 | 14 | |
| | 計 | 198 | 115 | 78 | 90.6 | 67.8 | 61 | 22 | |

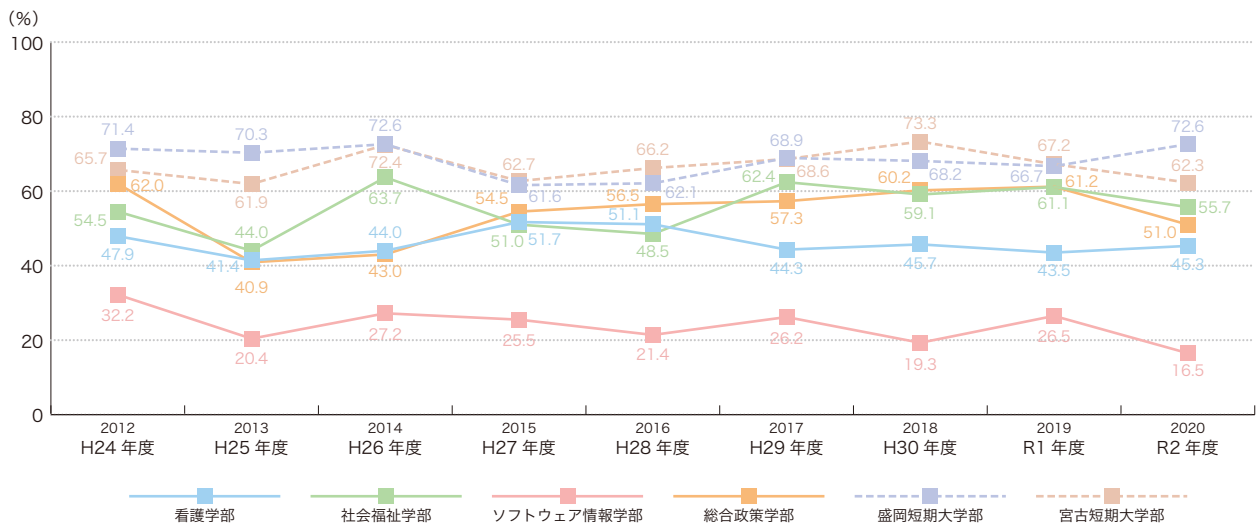
(注1) 「就職内定率」は、就職希望者に対する就職内定者の割合であり、令和3年3月31日現在の内定を以て決定

(注2) 「その他」は、療養に専念、家事従事、進学・留学準備、一般的な就職の概念になじまない就業(準備)の者、社会人学生、未内定者等
(出典) 学生支援室就職支援グループ調べ

■就職内定率の推移



■県内就職内定率の推移



4-6 業種別就職状況(学部学生)

[令和2年度]

(人)

| 区分 | 農・林・漁業 | 鉱業・建設業 | 製造業 | 電気・ガス・熱供給・水道業 | 情報通信業 | 運輸・郵便業 | 卸売・小売業 | 金融・保険業 | 不動産業・物品賃貸業 | 学術研究・専門・技術サービス業 | 飲食・宿泊業 | 教育・学習支援業 | 医療・保健衛生 | 福祉・介護 | 複合サービス業 | サービス業 | 公務 | その他 | 計 |
|-------|------------|--------|-----|---------------|-------|--------|--------|--------|------------|-----------------|--------|----------|---------|-------|---------|-------|----|-----|-----|
| | | | | | | | | | | | | | | | | | | | |
| 四大学部 | 看護学部 | | | | | | | | | | | 6 | 75 | | | | 5 | | 86 |
| | 社会福祉学部 | | | 1 | 5 | 1 | 7 | 6 | | | | 11 | 12 | 37 | 1 | 5 | 10 | 1 | 97 |
| | ソフトウェア情報学部 | | 1 | 1 | 91 | 2 | 4 | 2 | | | | | | | | 6 | 1 | 1 | 109 |
| | 総合政策学部 | | 8 | 2 | 2 | 8 | 4 | 21 | 9 | 1 | 6 | 2 | 2 | 1 | 1 | 8 | 23 | 0 | 98 |
| | 計 | 0 | 9 | 4 | 2 | 104 | 7 | 32 | 17 | 1 | 6 | 2 | 19 | 88 | 38 | 1 | 19 | 39 | 2 |
| 短期大学部 | 盛岡短期大学部 | 1 | 11 | 2 | | | 10 | 4 | 2 | | 6 | 1 | 1 | 1 | 2 | 16 | 5 | 0 | 62 |
| | 宮古短期大学部 | | 1 | 1 | 2 | 7 | 1 | 12 | 5 | 3 | 1 | | 3 | 4 | 3 | 3 | 6 | 1 | 53 |
| | 計 | 1 | 12 | 3 | 2 | 7 | 1 | 22 | 9 | 5 | 0 | 7 | 1 | 4 | 5 | 5 | 19 | 11 | 1 |

[令和元年度]

(人)

| 区分 | 農・林・漁業 | 鉱業・建設業 | 製造業 | 電気・ガス・熱供給・水道業 | 情報通信業 | 運輸・郵便業 | 卸売・小売業 | 金融・保険業 | 不動産業・物品賃貸業 | 学術研究・専門・技術サービス業 | 飲食・宿泊業 | 教育・学習支援業 | 医療・保健衛生 | 福祉・介護 | 複合サービス業 | サービス業 | 公務 | その他 | 計 |
|-------|------------|--------|-----|---------------|-------|--------|--------|--------|------------|-----------------|--------|----------|---------|-------|---------|-------|----|-----|-----|
| | | | | | | | | | | | | | | | | | | | |
| 四大学部 | 看護学部 | | | | | | | | | | | 7 | 79 | | | 1 | 5 | | 92 |
| | 社会福祉学部 | | | 2 | 3 | 3 | 3 | 10 | 4 | | | 1 | 8 | 35 | | 5 | 16 | | 90 |
| | ソフトウェア情報学部 | | 1 | 5 | 1 | 100 | 1 | 1 | 3 | 1 | | 1 | | 1 | | 1 | 1 | | 117 |
| | 総合政策学部 | 1 | 6 | 5 | 4 | 14 | 7 | 18 | 9 | 1 | 2 | 2 | 3 | 1 | 1 | 5 | 20 | | 98 |
| | 計 | 1 | 7 | 12 | 5 | 117 | 11 | 22 | 22 | 6 | 2 | 3 | 11 | 87 | 37 | 0 | 12 | 42 | 0 |
| 短期大学部 | 盛岡短期大学部 | | 6 | 3 | | 2 | 3 | 7 | 5 | | 13 | 1 | 2 | 1 | 1 | 15 | 6 | 1 | 66 |
| | 宮古短期大学部 | 1 | 7 | 3 | 3 | 10 | 3 | 6 | 8 | 2 | 2 | 1 | 3 | 1 | 1 | 7 | 6 | | 64 |
| | 計 | 1 | 13 | 6 | 3 | 12 | 6 | 13 | 13 | 2 | 0 | 15 | 2 | 5 | 2 | 22 | 12 | 1 | 130 |

[平成30年度]

(人)

| 区分 | 農・林・漁業 | 鉱業・建設業 | 製造業 | 電気・ガス・熱供給・水道業 | 情報通信業 | 運輸・郵便業 | 卸売・小売業 | 金融・保険業 | 不動産業・物品賃貸業 | 学術研究・専門・技術サービス業 | 飲食・宿泊業 | 教育・学習支援業 | 医療・保健衛生 | 福祉・介護 | 複合サービス業 | サービス業 | 公務 | その他 | 計 |
|-------|------------|--------|-----|---------------|-------|--------|--------|--------|------------|-----------------|--------|----------|---------|-------|---------|-------|----|-----|-----|
| | | | | | | | | | | | | | | | | | | | |
| 四大学部 | 看護学部 | | | | | | | | | | | 4 | 80 | | | | 8 | | 92 |
| | 社会福祉学部 | | 4 | 2 | | 3 | 1 | 3 | 8 | | 2 | 7 | 9 | 33 | 2 | 1 | 13 | | 88 |
| | ソフトウェア情報学部 | | 2 | 2 | | 95 | 2 | 7 | | | | | 1 | | | 6 | 3 | 1 | 119 |
| | 総合政策学部 | 1 | 3 | 14 | 1 | 2 | 6 | 14 | 17 | | | 3 | 1 | 1 | 8 | 5 | 25 | 2 | 103 |
| | 計 | 1 | 9 | 18 | 1 | 100 | 9 | 24 | 25 | 0 | 0 | 2 | 14 | 91 | 34 | 10 | 12 | 49 | 3 |
| 短期大学部 | 盛岡短期大学部 | | 3 | 5 | | 1 | 3 | 25 | 4 | | 1 | 1 | 3 | 3 | 2 | 11 | 4 | | 66 |
| | 宮古短期大学部 | | 4 | 6 | | 7 | 2 | 11 | 10 | | 4 | | 3 | 1 | 4 | 6 | 2 | | 60 |
| | 計 | 0 | 7 | 11 | 0 | 8 | 5 | 36 | 14 | 0 | 0 | 5 | 1 | 6 | 4 | 6 | 17 | 6 | 0 |

(出典) 学生支援室就職支援グループ調べ

5-1 海外派遣学生数

(人)

| 区 分 | | | | R1年度 | R2年度 |
|------------|----------------------------|-------|------------------|------|------|
| 正課プログラム | | | | | |
| 1 | 応用英語II (オハイオ大学付属英語学校) | 3週間 | 四大学部 | 10 | — |
| 2 | プロジェクトF(タフツ大学 他) | 2週間 | | — | — |
| 3 | 国際文化理解演習 | | 盛岡短期大学 部 | 6 | — |
| | 韓国コース(慶熙大学校) | 3週間 | | — | — |
| | アメリカコース(ノースシアトルコミュニティカレッジ) | 2週間 | | — | — |
| 4 | 国際看護論演習(ワシントン州立大学) | 2週間 | 看護学部 | 9 | — |
| 5 | コミュニティ福祉サービス実習(鐘路老人総合福祉館等) | 1週間 | 社会福祉学部 | 4 | — |
| 6 | カセサート大学学生派遣 | 10日 | 総合政策学部 | 3 | — |
| 正課外プログラム | | | | | |
| 1 | 短期海外研修 | | 全学 (短大含む) | 5 | — |
| | 中国コース(中国伝媒大学) | 2週間 | | 9 | — |
| | 韓国コース(慶熙大学校) | 3週間 | | 5 | — |
| | スペインコース(アルカラ大学 他) | 2~3週間 | | — | — |
| 2 | 国際研究交流 | | ソフトウェア情報学 研究科 | 2 | — |
| | イースタンワシントン大学 | 2週間 | | — | — |
| | アッパーオーストリア応用科学大学 | 2週間 | | — | — |
| 3 | ニュージーランド研修 | 1週間 | 社会福祉学部 | — | — |
| 協定に基づく長期派遣 | | | | | |
| 1 | 朝陽科技大学(台湾) | 1学期 | ソフトウェア情報学 研究科 | 0 | — |
| 2 | アッパーオーストリア応用科学大学 | 1学期 | ソフトウェア情報学 研究科 | 0 | — |
| 計 | | | | 53 | 0 |

(注)「/」はプログラム廃止等、「—」は募集休止
(出典) 教育支援室教務・国際交流グループ調べ

5-2 国・地域別留学生総受入数 (人)

| 区 分 | | R1年度 | R2年度 |
|------------------|--------|------|------|
| ソフトウェア 情報学部 | 中国 | 5 | 4 |
| | モンゴル | — | — |
| 社会福祉学部 | アメリカ | 1 | 1 |
| | 計 | 6 | 5 |
| 社会福祉学 研究科 | 中国 | — | — |
| | 韓国 | — | — |
| ソフトウェア 情報学研究科 | 中国 | 8 | 8 |
| | 台湾 | 4 | 1 |
| | 韓国 | — | — |
| | モンゴル | — | — |
| | タイ | — | — |
| | マレーシア | — | — |
| | インドネシア | — | 1 |
| | セルビア | — | — |
| | アメリカ | — | 1 |
| | インド | 3 | 2 |
| | ドイツ | 1 | — |
| | オーストリア | 1 | 1 |
| | ポーランド | — | — |
| | エジプト | 1 | 1 |
| バングラデ シュ | 3 | 3 | |
| 総合政策研究科 | 中国 | 1 | 2 |
| | 計 | 22 | 20 |
| 宮古短期大学部 | 中国 | — | — |
| | 計 | 0 | 0 |
| 総 計 | | 28 | 25 |

(注1) 各年度10月1日現在
(注2) 正規生・非正規生を含む
(出典) 教育支援室教務・国際交流グループ調べ

5-3 国際交流協定機関

| 国・地域 | 機関名 | 協定締結年 | 協定区分 |
|--------|--|-------|-------------------------|
| 中 国 | 河北省社会科学院 | 2001年 | 全学 |
| | 大連交通大学 | 2003年 | 全学 |
| 台 湾 | 朝陽科技大学(情報科学研究科) | 2011年 | ソフトウェア情報学研究科 |
| 韓 国 | 慶尚大学校 | 2001年 | 全学 |
| | 又松大学校 | 2006年 | 全学 |
| | 鐘路老人総合福祉館 | 2010年 | 社会福祉学部 |
| タ イ | カセサート大学(農学部) | 2013年 | 総合政策学部 |
| | キングモンクット工科大学ラークラバン校(情報技術学部) | 2014年 | ソフトウェア情報学研究科 |
| 米 国 | イースタン・ワシントン大学 | 2002年 | 全学 |
| | ノースカロライナ大学ウィルミントン校(看護学部) | 2002年 | 看護学部 |
| | ワシントン州立大学(看護学部) | 2014年 | 看護学部 |
| | オハイオ大学 | 2018年 | 全学 |
| 英 国 | プリマス大学(健康・教育・社会学部) | 2012年 | 看護学部 |
| オーストリア | アッパーオーストリア応用科学大学 (情報通信メディア学研究科) | 2012年 | ソフトウェア情報学研究科 |
| ハンガリー | オーブダ大学(フォンノイマン情報研究学部) | 2013年 | ソフトウェア情報学研究科 |
| ドイツ | オストバイエルン・レーゲンスブルグ工科大学 (コンピューターサイエンス・数理学部・研究科) | 2018年 | ソフトウェア情報学部/ソフトウェア情報学研究科 |
| チェコ | フラデツ・クラークロペー大学(理学部) | 2020年 | ソフトウェア情報学部/ソフトウェア情報学研究科 |

(注) 令和3年4月1日現在
(出典) 教育支援室教務・国際交流グループ調べ

6-1 科学研究費助成事業採択状況

[令和2年度]

| 研究種目 | 基盤研究(B) | | | 基盤研究(C) | | | 若手研究 | | | 受入件数 (新規) |
|------------|--------------|--------------|-----------------|--------------|--------------|-----------------|--------------|--------------|-----------------|--------------|
| | 受入件数 (新規) | 受入件数 (継続) | 受入金額 (新規+継続) | 受入件数 (新規) | 受入件数 (継続) | 受入金額 (新規+継続) | 受入件数 (新規) | 受入件数 (継続) | 受入金額 (新規+継続) | |
| 看護学部 | | | | 4 | 4 | 9,750 | 1 | 1 | 2,600 | |
| 社会福祉学部 | | | | 4 | 1 | 5,330 | 1 | 3 | 4,420 | |
| ソフトウェア情報学部 | | | | 7 | 7 | 22,880 | | | | |
| 総合政策学部 | | 1 | 2,600 | 1 | 5 | 5,980 | 1 | 1 | 1,040 | |
| 高等教育推進センター | | | | 2 | 2 | 4,290 | | | | |
| 盛岡短期大学部 | | | | | 2 | 2,470 | | | | |
| 宮古短期大学部 | | | | 1 | | 260 | 1 | | 1,300 | |
| その他本部等 | | | | 1 | 2 | 4,420 | 1 | | 1,820 | |
| 合計 | 0 | 1 | 2,600 | 20 | 23 | 55,380 | 5 | 5 | 11,180 | 0 |

(注1) 研究代表者分のみ

(注2) 間接経費を含む

(注3) 受入実績(執行実績ではない)

(出典) 研究・地域連携室研究支援グループ調べ

[令和元年度]

| 研究種目 | 基盤研究(B) | | | 基盤研究(C) | | | 若手研究 | | | 受入件数 (新規) |
|------------|--------------|--------------|-----------------|--------------|--------------|-----------------|--------------|--------------|-----------------|--------------|
| | 受入件数 (新規) | 受入件数 (継続) | 受入金額 (新規+継続) | 受入件数 (新規) | 受入件数 (継続) | 受入金額 (新規+継続) | 受入件数 (新規) | 受入件数 (継続) | 受入金額 (新規+継続) | |
| 看護学部 | | | | 2 | 8 | 11,180 | 1 | | 260 | |
| 社会福祉学部 | | | | | 4 | 3,900 | 3 | 1 | 4,680 | |
| ソフトウェア情報学部 | | | | 5 | 5 | 14,170 | | 1 | 780 | |
| 総合政策学部 | | 1 | 1,950 | 2 | 3 | 3,900 | | 1 | 650 | |
| 高等教育推進センター | | | | 2 | | 1,690 | | 1 | 650 | |
| 盛岡短期大学部 | | | | | 4 | 4,420 | | | | |
| 宮古短期大学部 | | | | | | | | | | |
| その他本部等 | | | | | 2 | 3,250 | | | | |
| 合計 | 0 | 1 | 1,950 | 11 | 26 | 42,510 | 4 | 4 | 7,020 | 0 |

(注1) 研究代表者分のみ

(注2) 間接経費を含む

(注3) 受入実績(執行実績ではない)

(出典) 研究・地域連携室研究支援グループ調べ

6-2 外部研究資金受入状況(共同研究) (件、千円)

| 相手先区分 | R1年度 | | R2年度 | |
|----------|------|--------|------|-------|
| | 受入件数 | 受入金額 | 受入件数 | 受入金額 |
| 岩手県 | | | 1 | 2,013 |
| 県出資法人 | | | | |
| 市町村等 | 2 | 1,020 | 1 | 598 |
| 国 | | | | |
| 独立行政法人 | 1 | | 1 | |
| 大企業 | 9 | 7,263 | 11 | 4,783 |
| 中小企業 | 11 | 3,043 | 7 | 2,192 |
| 外国政府外国企業 | | | | |
| その他 | 1 | | | |
| 計 | 24 | 11,326 | 21 | 9,586 |

(注) 執行実績

(出典) 研究・地域連携室研究支援グループ調べ

6-3 外部研究資金受入状況(受託研究等) (件、千円)

| 相手先区分 | R1年度 | | R2年度 | |
|----------|------|--------|------|--------|
| | 受入件数 | 受入金額 | 受入件数 | 受入金額 |
| 岩手県 | 11 | 48,198 | 14 | 23,760 |
| 県出資法人 | 3 | 1,973 | 2 | 862 |
| 市町村等 | 3 | 830 | 2 | 2,560 |
| 国 | 2 | 18,124 | 1 | 5,980 |
| 独立行政法人 | 1 | 980 | 3 | 5,040 |
| 大企業 | 2 | 167 | 2 | 170 |
| 中小企業 | | | | |
| 外国政府外国企業 | | | | |
| その他 | | | 1 | 261 |
| 計 | 22 | 70,272 | 25 | 38,633 |

(注) 執行実績

(出典) 研究・地域連携室研究支援グループ調べ

6-4 外部研究資金受入状況(奨学寄附金) (件、千円)

| 相手先区分 | R1年度 | | R2年度 | |
|-------|------|--------|------|--------|
| | 受入件数 | 受入金額 | 受入件数 | 受入金額 |
| 県外 | 9 | 12,735 | 6 | 11,824 |
| 県内 | 7 | 7,290 | 1 | 100 |
| 計 | 16 | 20,025 | 7 | 11,924 |

(注) 受入実績(執行実績ではない)

(出典) 研究・地域連携室研究支援グループ調べ

6-5 知的財産(特許登録)数 (件)

| 区分 | R1年度 | R2年度 |
|-------------|------|------|
| 知的財産(取得特許)数 | 7 | 7 |

(出典) 研究・地域連携室産学公連携グループ調べ

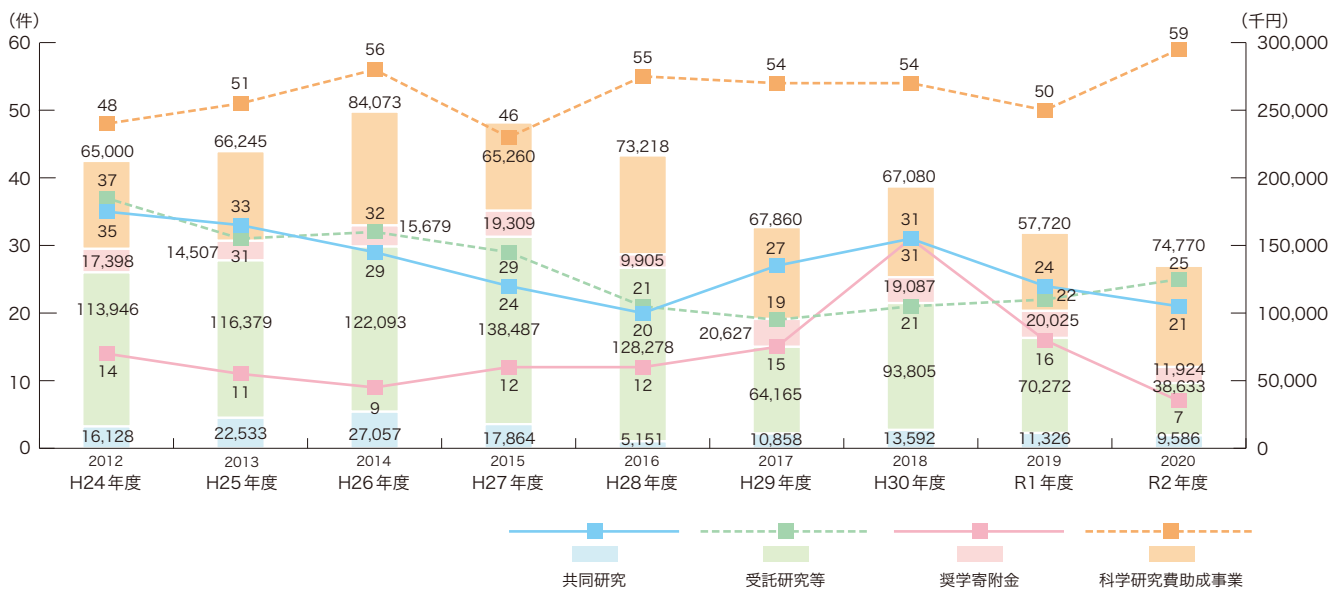
(件、千円)

| 挑戦的研究(萌芽) | | 研究活動スタート支援 | | | 新学術領域研究(研究領域提案型) | | | 合計 | | |
|--------------|-----------------|--------------|--------------|-----------------|------------------|--------------|-----------------|--------------|--------------|-----------------|
| 受入件数 (継続) | 受入金額 (新規+継続) | 受入件数 (新規) | 受入件数 (継続) | 受入金額 (新規+継続) | 受入件数 (新規) | 受入件数 (継続) | 受入金額 (新規+継続) | 受入件数 (新規) | 受入件数 (継続) | 受入金額 (新規+継続) |
| | | | | | | | | 5 | 5 | 12,350 |
| 1 | 1,170 | | 1 | 1,430 | | | | 5 | 6 | 12,350 |
| 1 | 1,950 | 1 | | 910 | | 1 | 150 | 8 | 9 | 25,890 |
| | | | | | | | | 2 | 7 | 9,620 |
| | | | | | | | | 2 | 2 | 4,290 |
| | | | | | | | | 0 | 2 | 2,470 |
| | | | | | | | | 2 | 0 | 1,560 |
| | | | | | | | | 2 | 2 | 6,240 |
| 2 | 3,120 | 1 | 1 | 2,340 | 0 | 1 | 150 | 26 | 33 | 74,770 |

(件、千円)

| 挑戦的研究(萌芽) | | 研究活動スタート支援 | | | 合計 | | |
|--------------|-----------------|--------------|--------------|-----------------|--------------|--------------|-----------------|
| 受入件数 (継続) | 受入金額 (新規+継続) | 受入件数 (新規) | 受入件数 (継続) | 受入金額 (新規+継続) | 受入件数 (新規) | 受入件数 (継続) | 受入金額 (新規+継続) |
| | | | | | 3 | 8 | 11,440 |
| 1 | 1,430 | 1 | | 1,430 | 4 | 6 | 11,440 |
| 1 | 1,950 | | 1 | 1,430 | 5 | 7 | 16,900 |
| | | | | | 2 | 6 | 7,930 |
| | | | | | 2 | 1 | 2,340 |
| | | | | | 0 | 4 | 4,420 |
| | | | | | 0 | 0 | 0 |
| | | | | | 0 | 2 | 3,250 |
| 2 | 3,380 | 1 | 1 | 2,860 | 16 | 34 | 57,720 |

外部研究資金の受入件数・受入金額の推移



7-1 令和2年度市町村に対する地方創生の取組支援件数

| 対象 | 総合戦略等の推進 |
|------|---|
| 支援内容 | 【サポート1】7市 ①情報提供 ②推進・進捗管理会議委員等としての参画 ③総合戦略掲載事業等実施の際の個別の指導・助言等(例:協議会の設立等、事業構想等の立案、調査、進捗管理等) |
| | 【サポート2】13市町村 ①情報提供 ②推進・進捗管理会議委員等としての参画 |
| | 【サポート3】13市町村 ①情報提供 |

(注) 支援の程度により3ランクに区分し市町村が選択
(出典) 研究・地域連携室産学公連携グループ調べ

7-2 令和2年度地域政策研究センターによる研究一覧

●地域協働研究

■ステージI【研究期間：令和2年4月～令和3年3月】

| No. | 研究課題名 | 研究代表者 | 所属 | 共同研究者 (提案者団体名) | 研究フィールド |
|-----|---|-------|------------|---------------------------------------|----------------------------------|
| 1 | 海洋プラスチック等海岸漂着物の市民参加による調査手法の開発に関する研究 | 渋谷晃太郎 | 総合政策学部 | 岩手県 | 岩手県沿岸地域 |
| 2 | 持続可能な医療通訳者派遣制度の構築に関する研究 | 石橋敬太郎 | 盛岡短期大学部 | 奥州市 奥州市国際交流協会 | 奥州市 |
| 3 | 地域介護福祉事業者での新技術を活用した現場の効率化と働き方改革—要件定義の抽出とプロトタイプ開発を意識したモデル構築 | 宮城 好郎 | 社会福祉学部 | 岩手県 社会福祉法人いつつ星会 株式会社航和 | 二戸市、雫石町 |
| 4 | 小中学校児童生徒のプログラミング的思考の育成へ向けた取組について | 市川 尚 | ソフトウェア情報学部 | 滝沢市教育委員会 | 滝沢市 |
| 5 | 生徒、学生の考案による農水産物を活用した地域活性化 | 松田 淳 | 宮古短期大学部 | 岩手県立宮古水産高等学校 | 宮古市 |
| 6 | 再生可能エネルギーの地域貢献促進に関する研究 | 平井 勇介 | 総合政策学部 | 環境パートナーシップいわて | 岩手県全域 |
| 7 | 産・学・地域連携による「注文を間違えるカフェ(仮称)」運営方策検討調査 | 柏葉 英美 | 社会福祉学部 | 株式会社テムテック研究所 滝沢市認知症の人と家族の会 | 滝沢市 |
| 8 | 障害児と保護者によるお弁当宅配を契機とした地域見守り体制の構築—民間企業による地域共生社会づくりの一環として— | 瀧井 美緒 | 社会福祉学部 | 有限会社まごのて | 盛岡市 |
| 9 | 公的サービスに依存しない介護予防個別プログラムの構築 | 渡辺 幸枝 | 看護学部 | 有限会社ホームセンター仙台 | 久慈市 |
| 10 | 多様な家庭の未就学児の親子を対象とした読書支援プログラムの開発 | 櫻 幸恵 | 社会福祉学部 | 北上市 | 北上市 |
| 11 | 三陸鉄道における風水害リスク・ファイナンス分析手法の適用可能性検討 | 大堀 勝正 | ソフトウェア情報学部 | 三陸鉄道株式会社 | 岩手県沿岸地域 |
| 12 | ふるさと環境学習に資するESDプログラムの構築と試行 | 辻 盛生 | 総合政策学部 | たきざわ環境パートナー会議 | 滝沢市 |
| 13 | 東日本大震災の復旧・復興事業における津波防災施設の利活用に関する研究—岩手県におけるインフラツーリズムを通じた防災意識の醸成— | 三好 純矢 | 総合政策学部 | 岩手県 | 岩手県沿岸地域 |
| 14 | 県内中小企業におけるデザイン活用に関するモデルの社会実装とインフラ構築—岩手版(地方版)デザイン経営モデルと支援システムの確立 | 近藤 信一 | 総合政策学部 | 地方独立行政法人岩手県工業技術センター | 岩手県全域 |
| 15 | 震災後の多様なニーズに沿える観光モデルコースの設定 | 大志田 憲 | 宮古短期大学部 | 一般社団法人宮古観光文化交流協会 | 岩手県沿岸地域 |
| 16 | 東日本大震災津波伝承館を拠点としたゲートウェイ機能に関する調査 | 山本 健 | 総合政策学部 | 岩手県 | 陸前高田市 |
| 17 | 連携・協働時代の学校と外部組織との連携に関する実践的研究 | 渡部 芳栄 | 高等教育推進センター | 八幡平市教育委員会 SoRaStars株式会社 | 八幡平市 |
| 18 | 甲子柿の生産振興と地域活性化の展開手法の研究 | 吉野 英岐 | 総合政策学部 | 釜石市 | 釜石市 |
| 19 | スキースキーバスICカード化による中小規模スキー場活性化システムと運用手法の研究 | 蔡 大維 | ソフトウェア情報学部 | 岩手高原スノーパーク | 雫石町 |
| 20 | 地域の歴史文化遺産を活用した持続可能な住民活動意識の醸成 | 窪 幸治 | 総合政策学部 | 紫波歴史研究会 | 紫波町 |
| 21 | 宴会における食品ロス削減に向けた教材「箸袋」の開発と効果の検証 | 浅沼美由希 | 盛岡短期大学部 | 株式会社バセロン | 盛岡市 |
| 22 | 地域と企業が共創する産業振興のための地域状況調査について | 市島 宗典 | 総合政策学部 | 滝沢市 | 滝沢市 |
| 23 | 自転車トレーニングシステムを活用した町の活性化 | 佐藤 永欣 | ソフトウェア情報学部 | 紫波町 株式会社テーギアールマ ニューアークチャリングジャパン | 紫波町 |
| 24 | 政策評価に活用できる県民意識の分析プロセスの確立 | 山田 佳奈 | 総合政策学部 | 岩手県 | 岩手県全域 |
| 25 | 農業の魅力や雇用力を向上させる新たな福利厚生システムの調査研究 | 平田 哲兵 | 宮古短期大学部 | 岩手県 | 盛岡市、八幡平市、滝沢市、雫石町、葛巻町、岩手町、紫波町、矢巾町 |
| 26 | 盛岡広域圏の連携推進の調査研究 | 役重真喜子 | 総合政策学部 | 盛岡市 | 盛岡市、八幡平市、滝沢市、雫石町、葛巻町、岩手町、紫波町、矢巾町 |
| 27 | “スマート・ビレッジ”九戸村の実現に向けた課題抽出とソリューションの模索 | 高嶋 裕一 | 総合政策学部 | 九戸村 | 九戸村 |
| 28 | いわて塩の道 野田街道の歴史と文化の検証 | 松本 博明 | 盛岡短期大学部 | 岩手県 | 盛岡市、久慈市、葛巻町、岩手町、野田村 |
| 29 | リバービューと3次元モデルを活用した河川の多面的管理・活用 | 土井 章男 | ソフトウェア情報学部 | 西和賀淡水漁業協同組合 | 西和賀町 |
| 30 | 二市町村合併にみる自治の成果と限界に関する調査研究 | 栗田 但馬 | 総合政策学部 | 岩手県 | 盛岡市、大船渡市、久慈市、遠野市、二戸市、西和賀町、洋野町 |
| 31 | 道の駅「青の国ふだい」の強み・ポテンシャル分析 | 新田 義修 | 総合政策学部 | 普代村 | 普代村 |
| 32 | 岩手産業文化センター：ドローン活用による地域活性化 | 岩田 智 | 宮古短期大学部 | 一般社団法人いわてドローン操縦士協会 | 滝沢市 |

(注) ステージI：課題解決プランの策定を支援するもの
(出典) 研究・地域連携室産学公連携グループ調べ

■ステージII【研究期間：平成31年4月～令和3年3月】

| No. | 研究課題名 | 研究代表者 | 所属 | 共同研究者 (提案者団体名) | 研究フィールド |
|-----|---|-------|------------|-------------------|---------|
| 1 | 岩手県における重層の見守りシステムの検討と構築 | 齋藤 昭彦 | 社会福祉学部 | 岩手県 | 岩手県全域 |
| 2 | 北いわてにおける生活支援型コミュニティづくりー中山間地域の持続可能な生活を実現する新たな社会技術の確立 | 齋藤 昭彦 | 社会福祉学部 | 岩手県 | 岩手町、岩泉町 |
| 3 | 若者への自殺予防を見据えたSNS相談の地域版ゲートづくりー自殺予防を見据えた取組み | 富澤 浩樹 | ソフトウェア情報学部 | 盛岡市 | 盛岡市 |

【研究期間：令和2年4月～令和4年3月】

| No. | 研究課題名 | 研究代表者 | 所属 | 共同研究者 (提案者団体名) | 研究フィールド |
|-----|--|-------|------------|----------------------------|---------|
| 1 | 中小縫製企業のIoTやAIなど新技術活用による経営基盤強化と女性の雇用拡大ー県内縫製業企業での実証とプロトタイプ開発、そして全国普及版システムの開発 | 植竹 俊文 | ソフトウェア情報学部 | 一般社団法人北いわてアパレル産業振興会 岩手県 | 久慈市、二戸市 |
| 2 | 両磐圏域における支援を要する子どもの支援ファイルの実用化と多機関連携 | 佐藤 匡仁 | 社会福祉学部 | 一関市 | 一関市、平泉町 |
| 3 | 被災者生活再建と持続発展する地域コミュニティ形成のモデル創造としての「内陸災害公営住宅・南青山アパート」の建設・管理・運営における実践研究 | 倉原 宗孝 | 総合政策学部 | 岩手県 もりおか復興支援センター | 盛岡市 |
| 4 | 集落機能強化加算制度と人材マッチングシステムのドッキングによる中山間地域における課題解決実践モデルの構築 | 菅野 道生 | 社会福祉学部 | 北股地区振興会 | 奥州市 |

(注) ステージII：研究成果を課題解決に応用するための活動を支援するもの
(出典) 研究・地域連携室産学公連携グループ調べ

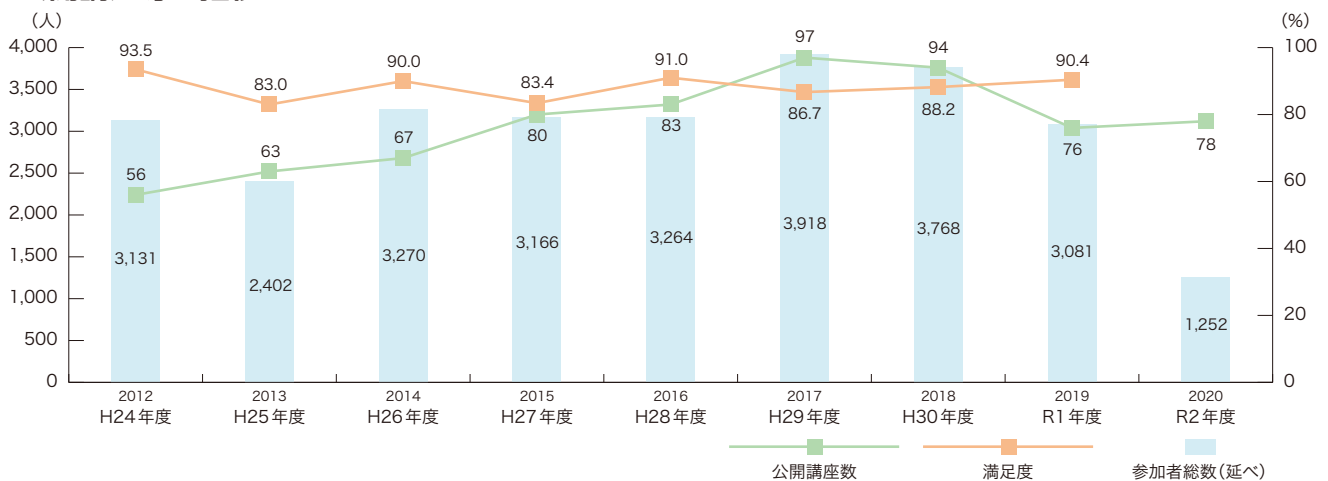
7-3 令和2年度公開講座等一覧

(講座、人)

| 講座等 | 開催日(時期) | 場所 | 内容 | 講座数 | 参加者数 |
|--------------------------|---------|-----------------------------------|------------------------------------|-----|-------|
| 滝沢キャンパス講座 | 中止 | | | | |
| 高度技術者養成講習会 | 8月～2月 | 滝沢キャンパスほか | 付加価値の高い新技術の提案力を備えた技術者の養成を目的とした15講座 | 15 | 136 |
| 自治体との連携講座 | 中止 | | | | |
| 社会人リカレント教育講座 生涯学習講座 等 | 通年 | 滝沢キャンパス 宮古キャンパス アイーナキャンパスほか | 各学部等の特性と教員の持つ専門性を生かした講座 | 63 | 1,116 |
| 計 | | 満足度 | — | 78 | 1,252 |

(注) 滝沢キャンパス講座及び自治体との連携講座は、新型コロナウイルス感染症の影響により中止
満足度は、例年滝沢キャンパス講座の数値を記載していたが、中止となったため一とした
(出典) 研究・地域連携室産学公連携グループ調べ

■公開講座等の推移



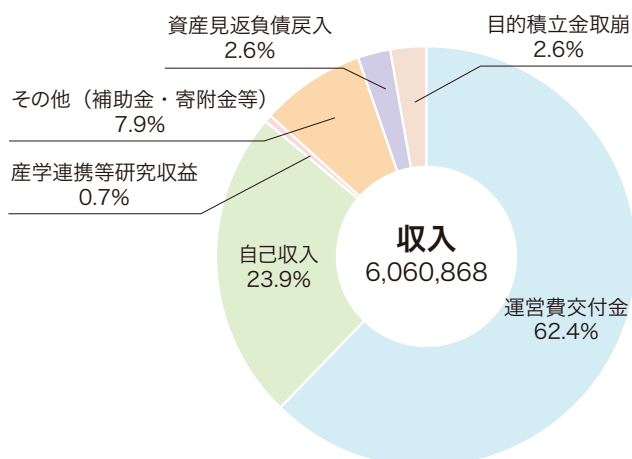
(注) 満足度は、滝沢キャンパス講座の数値
(出典) 研究・地域連携室産学公連携グループ調べ

8-1 収入状況

(千円、%)

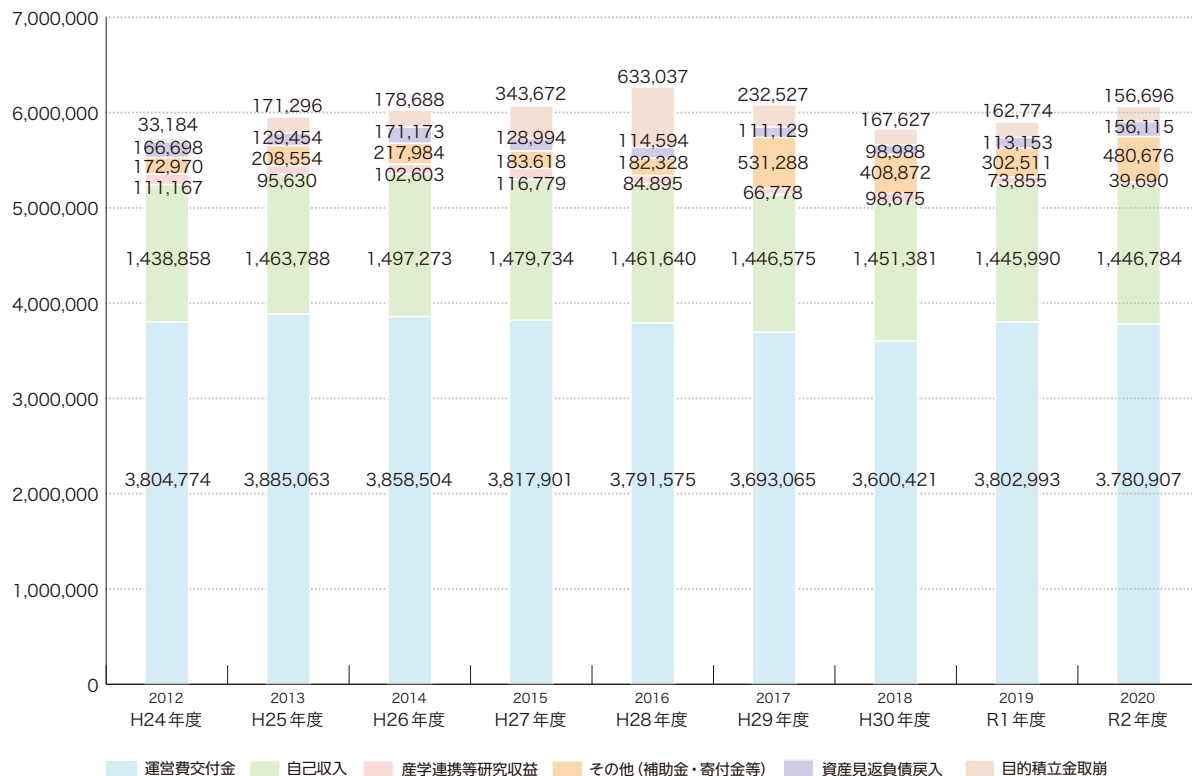
| 区 分 | R2年度 | | |
|-------------------|-----------|-----------|------|
| | 金額 | 割合 | |
| 運営費交付金 | 3,780,907 | 62.4 | |
| 自己収入 | 授業料 | 1,213,717 | 20.0 |
| | 入学金及び検定料 | 233,067 | 3.8 |
| | 小計 | 1,446,784 | 23.9 |
| 産学連携等研究収益 | 39,690 | 0.7 | |
| その他 (補助金・寄付金等) | 補助金等 | 374,785 | 6.2 |
| | 寄付金 | 14,402 | 0.2 |
| | その他 | 91,489 | 1.5 |
| | 小計 | 480,676 | 7.9 |
| 資産見返負債戻入 | 156,115 | 2.6 | |
| 目的積立金取崩 | 156,696 | 2.6 | |
| 計 | 6,060,868 | | |

(出典) 総務室予算経理グループ調べ

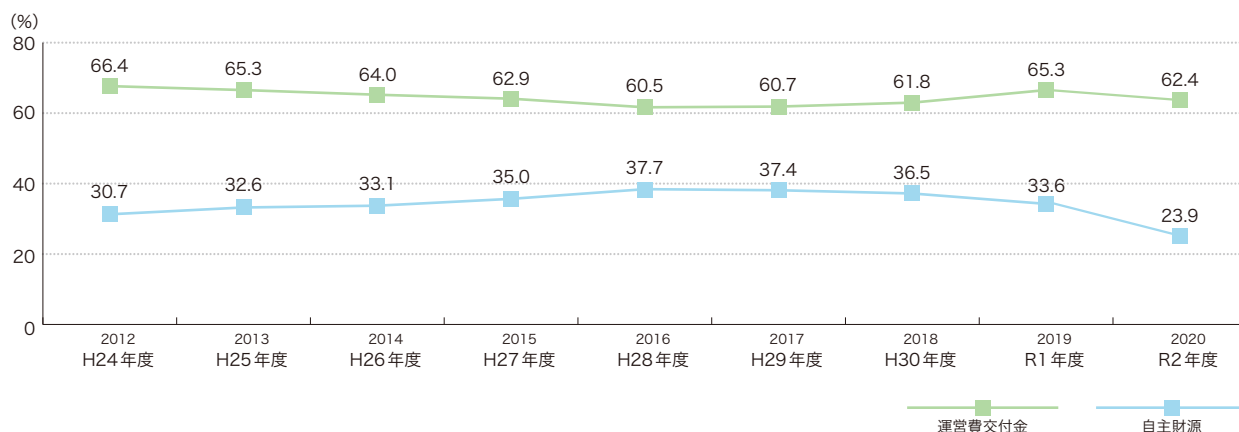


収入の推移

(千円) 計 5,727,651 計 5,953,785 計 6,026,225 計 6,070,698 計 6,268,069 計 6,081,362 計 5,825,964 計 5,901,276 計 6,060,868



運営交付金及び自主財源の割合の推移



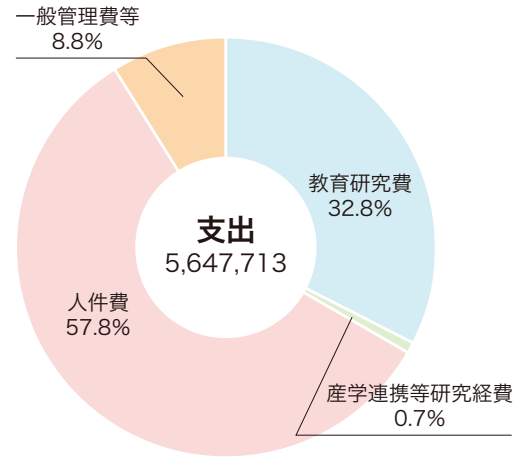
(注) 「自主財源」は、全部の収入から運営費交付金及び資産見返負債戻入を除いたもの

8-2 支出状況

(千円、%)

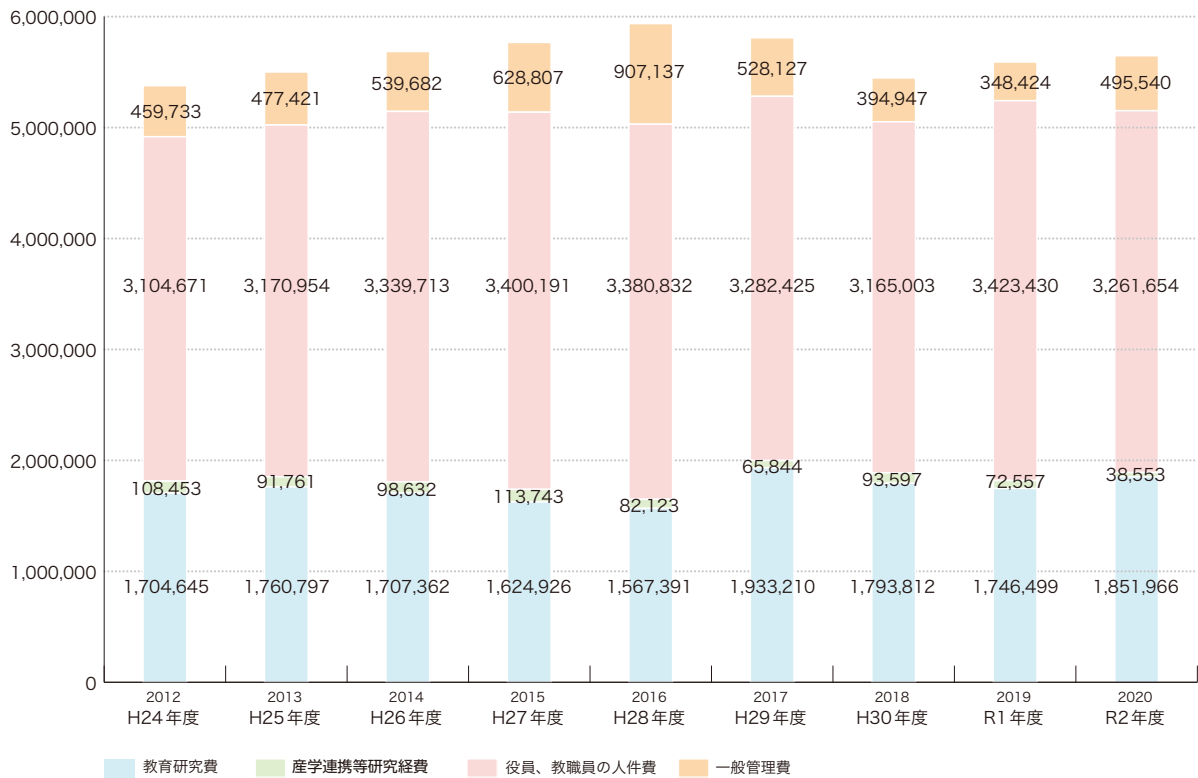
| 区 分 | | R2年度 | |
|-----------|----------|-----------|------|
| | | 金額 | 割合 |
| 教育研究費 | 教育経費 | 1,272,530 | 22.5 |
| | 研究経費 | 455,500 | 8.1 |
| | 教育研究支援経費 | 123,936 | 2.2 |
| | 小計 | 1,851,966 | 32.8 |
| 産学連携等研究経費 | | 38,553 | 0.7 |
| 人件費 | 役員人件費 | 15,955 | 0.3 |
| | 教員人件費 | 2,413,434 | 42.7 |
| | 職員人件費 | 832,265 | 14.7 |
| | 小計 | 3,261,654 | 57.8 |
| 一般管理費等 | | 495,540 | 8.8 |
| 計 | | 5,647,713 | |

(出典) 総務室予算経理グループ調べ

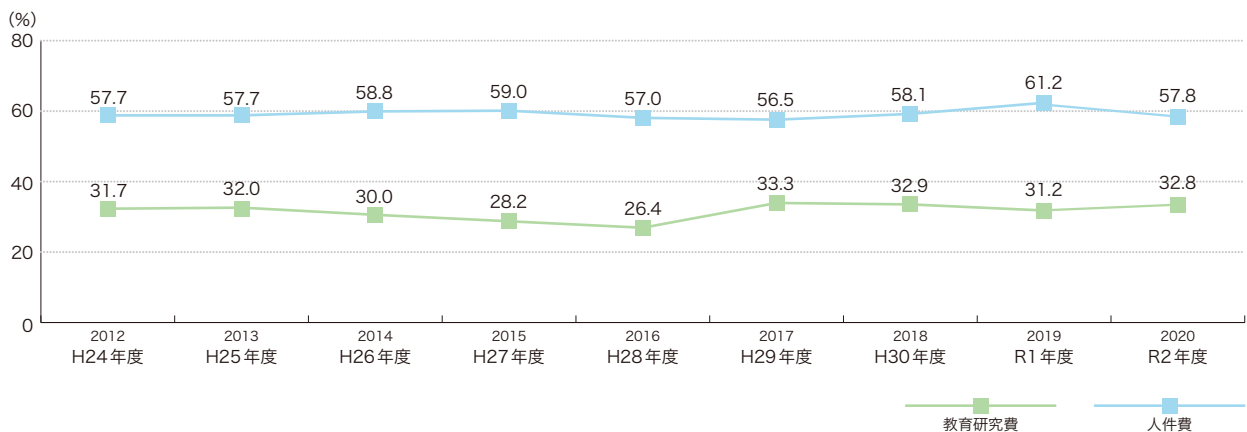


支出の推移

(千円) 計 5,377,502 計 5,500,933 計 5,685,389 計 5,767,667 計 5,937,483 計 5,809,606 計 5,447,359 計 5,590,910 計 5,647,713



教育研究費の割合の推移



9-1 図書館

(冊、人)

| 区分 | | H30年度 | R1年度 | R2年度 |
|---------|------|---------|---------|---------|
| 滝沢キャンパス | 蔵書数 | 271,951 | 276,118 | 281,420 |
| | 貸出冊数 | 22,722 | 21,806 | 17,713 |
| | 入館者数 | 83,238 | 79,258 | 52,934 |
| 宮古キャンパス | 蔵書数 | 49,496 | 49,716 | 50,026 |
| | 貸出冊数 | 3,640 | 3,282 | 2,146 |
| | 入館者数 | 10,269 | 8,929 | 7,634 |

(注) 入館者数は、施設開放日の入館者を含む
(出典) 教育支援室図書グループ調べ

9-2 施設一覧

| 区分 | | 土地 | 建物 (延べ面積) | |
|-----|--------------|--------------|--------------|-------------|
| 滝沢市 | 滝沢キャンパス | 本部棟 | 3,217.41㎡ | |
| | | 共通講義棟 | 8,676.95㎡ | |
| | | 総合政策学部棟 | 7,551.52㎡ | |
| | | ソフトウェア情報学部A棟 | 9,156.15㎡ | |
| | | ソフトウェア情報学部B棟 | 5,549.77㎡ | |
| | | 盛岡短期大学部棟 | 5,526.61㎡ | |
| | | 看護学部棟 | 8,643.05㎡ | |
| | | 社会福祉学部棟 | 8,995.45㎡ | |
| | | 学部間共通棟 | 2,427.43㎡ | |
| | | エネルギーセンター棟 | 3,450.06㎡ | |
| | | メディアセンターA棟 | 6,447.85㎡ | |
| | | メディアセンターB棟 | 2,302.47㎡ | |
| | | 学生ホール棟 | 3,798.74㎡ | |
| | | 体育館棟 | 5,102.21㎡ | |
| | | 守衛所 | 16.32㎡ | |
| | | 車庫 | 147.96㎡ | |
| | | バス待合所 | 13.50㎡ | |
| | | 体育倉庫 | 281.33㎡ | |
| | | | 計 | 351,039.18㎡ |
| | 地域連携棟 | 5,287.59㎡ | 2,175.07㎡ | |
| | ゲストハウス | (借地) | (274.39㎡) | |
| 盛岡市 | アイーナキャンパス | (借地) | (850.40㎡) | |
| | 盛岡駅西通職員宿舎 | (借地) | 2,639.78㎡ | |
| | 北松園職員宿舎 | 18,741.42㎡ | 11,386.97㎡ | |
| | 盛岡短期大学部ひめかみ寮 | 1,333.78㎡ | 1,405.80㎡ | |
| 宮古市 | 宮古キャンパス | 宮古短期大学部校舎 | 5,229.26㎡ | |
| | | 宮古短期大学部体育館 | 1,705.92㎡ | |
| | | 宮古短期大学部受変電室等 | 105.77㎡ | |
| | | 計 | 55,625.32㎡ | 7,040.95㎡ |
| | 宮古短期大学部汐風寮 | 宮古キャンパスに含む | 1,623.68㎡ | |
| | 八木沢職員宿舎 | 2,314.47㎡ | 1,662.64㎡ | |
| 釜石市 | 復興サポートオフィス釜石 | (借地) | (30.00㎡) | |
| | 合計 | 434,341.76㎡ | 109,239.67㎡ | |

(注) ()内は賃貸借であるため合計には算入しない

10-1 本学が第一志望で入学した学生の割合(新入学者アンケート) (%)

| 区分 | | H30年度 | R1年度 | R2年度 |
|-------|------------|-------|------|------|
| 四大学部 | 看護学部 | 73.9 | 75.3 | 60.0 |
| | 社会福祉学部 | 84.9 | 86.4 | 73.2 |
| | 社会福祉学科 | 84.7 | 85.2 | 70.4 |
| | 人間福祉学科 | 85.1 | 87.8 | 75.9 |
| | ソフトウェア情報学部 | 83.8 | 72.4 | 76.9 |
| | 総合政策学部 | 71.3 | 70.6 | 46.2 |
| 短期大学部 | 盛岡短期大学部 | 55.0 | 57.2 | 61.9 |
| | 生活科学科 | 57.7 | 68.5 | 68.7 |
| | 国際文化学科 | 52.5 | 45.8 | 55.0 |
| | 宮古短期大学部 | 57.9 | 47.1 | 58.3 |
| 計 | | 72.2 | 68.7 | 63.3 |

(注) 四大学部・短期大学部のみ(大学院は除く)

(出典) 企画室広報情報グループ調べ

10-2 教育内容に魅力を感じて入学した学生の割合(新入学者アンケート) (%)

| 区分 | | H30年度 | R1年度 | R2年度 |
|-------|------------|-------|------|------|
| 四大学部 | 看護学部 | 88.6 | 71.9 | 82.5 |
| | 社会福祉学部 | 82.1 | 79.7 | 76.3 |
| | 社会福祉学科 | 79.7 | 77.7 | 62.9 |
| | 人間福祉学科 | 85.1 | 81.7 | 89.7 |
| | ソフトウェア情報学部 | 70.0 | 62.6 | 61.6 |
| | 総合政策学部 | 66.7 | 66.1 | 79.4 |
| 短期大学部 | 盛岡短期大学部 | 73.0 | 65.6 | 79.2 |
| | 生活科学科 | 69.2 | 58.2 | 73.4 |
| | 国際文化学科 | 76.3 | 73.0 | 85.0 |
| | 宮古短期大学部 | 79.0 | 54.9 | 64.6 |
| 計 | | 75.2 | 66.4 | 72.3 |

(注) 四大学部・短期大学部のみ(大学院は除く)

(出典) 企画室広報情報グループ調べ

10-3 カリキュラム等教育に関する学生満足度(卒業生アンケート) (%)

| 区分 | | H30年度 | R1年度 | R2年度 |
|-------|------------|-------|------|------|
| 四大学部 | 看護学部 | 91.7 | 91.0 | 88.7 |
| | 社会福祉学部 | — | — | — |
| | 社会福祉学科 | 78.2 | 86.8 | 93.7 |
| | 人間福祉学科 | 79.2 | 80.7 | 77.6 |
| | ソフトウェア情報学部 | 86.6 | 78.9 | 83.6 |
| | 総合政策学部 | 87.2 | 88.7 | 90.6 |
| 短期大学部 | 盛岡短期大学部 | — | — | — |
| | 生活科学科 | 96.1 | 89.1 | 88.0 |
| | 国際文化学科 | 90.5 | 97.4 | 93.4 |
| | 宮古短期大学部 | 90.5 | 96.5 | 94.6 |
| 計 | | 87.5 | 87.8 | 89.4 |

(注1) 四大学部・短期大学部のみ(大学院は除く)

(注2) 10-3「カリキュラム等教育に関する学生満足度」は、学生生活に関する7項目の平均値であり、平成24年度から集計を実施

(出典) 企画室広報情報グループ調べ

10-4 学習サポートの仕組みに満足している学生割合(卒業生アンケート) (%)

| 区分 | | H30年度 | R1年度 | R2年度 |
|-------|------------|-------|-------|-------|
| 四大学部 | 看護学部 | 96.7 | 100.0 | 96.4 |
| | 社会福祉学部 | 91.1 | 92.9 | 97.5 |
| | 社会福祉学科 | 97.0 | 88.9 | 95.0 |
| | 人間福祉学科 | 82.6 | 96.8 | 100.0 |
| | ソフトウェア情報学部 | 98.7 | 92.8 | 96.4 |
| | 総合政策学部 | 93.3 | 92.5 | 93.8 |
| 短期大学部 | 盛岡短期大学部 | 97.2 | 97.6 | 95.0 |
| | 生活科学科 | 97.6 | 97.9 | 100.0 |
| | 国際文化学科 | 96.7 | 97.3 | 90.0 |
| | 宮古短期大学部 | 97.9 | 98.7 | 96.4 |
| 計 | | 96.0 | 95.1 | 95.7 |

(注) 四大学部・短期大学部のみ(大学院は除く)

(出典) 企画室広報情報グループ調べ

10-5 学生生活充実度(卒業生アンケート)

(%)

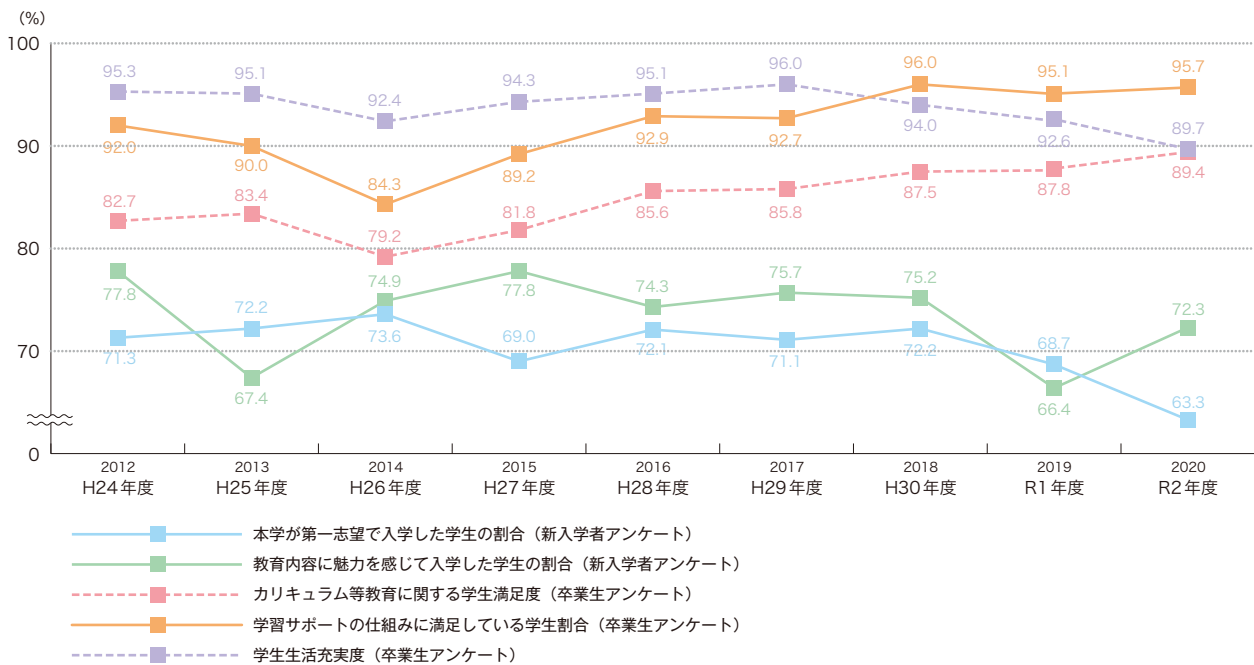
| 区 分 | | H30年度 | R1年度 | R2年度 |
|--------|------------|-------|------|------|
| 四大学部 | 看護学部 | 93.3 | 95.7 | 97.0 |
| | 社会福祉学部 | 92.8 | 95.6 | 92.9 |
| | 社会福祉学科 | 96.2 | 95.7 | 95.7 |
| | 人間福祉学科 | 88.9 | 95.5 | 90.0 |
| | ソフトウェア情報学部 | 95.3 | 89.1 | 85.0 |
| 総合政策学部 | 94.0 | 93.4 | 88.4 | |
| 短期大学部 | 盛岡短期大学部 | 95.9 | 95.4 | 89.6 |
| | 生活科学科 | 96.2 | 98.1 | 94.5 |
| | 国際文化学科 | 95.6 | 92.7 | 84.6 |
| | 宮古短期大学部 | 90.0 | 88.6 | 88.6 |
| 計 | | 94.0 | 92.6 | 89.7 |

(注) 四大学部・短期大学部のみ(大学院は除く)

(出典) 企画室広報情報グループ調べ

※社会福祉学部の学科は、平成26年度入学者から「社会福祉学科」及び「人間福祉学科」

■学生アンケート各回答の推移



■滝沢キャンパス

看護学部・研究科、
社会福祉学部・研究科、
ソフトウェア情報学部・研究科、
総合政策学部・研究科、
盛岡短期大学部、
高等教育推進センター

〒020-0693 岩手県滝沢市巢子152-52

TEL019-694-2000 FAX019-694-2001

地域連携棟(いわてものづくり・ソフトウェア融合テクノロジーセンター、地域政策研究センター)

〒020-0611 岩手県滝沢市巢子152-89

TEL019-694-3330 FAX019-694-3331

■宮古キャンパス

宮古短期大学部

〒027-0039 岩手県宮古市河南1-5-1

TEL0193-64-2230 FAX0193-64-2234

■アイーナキャンパス

サテライトキャンパス

〒020-0045 岩手県盛岡市盛岡駅西通1-7-1

いわて県民情報交流センター(アイーナ)7階

TEL019-606-1770 FAX019-606-1771



岩手県立大学
Iwate Prefectural University

〒020-0693 岩手県滝沢市巢子152-52
TEL019-694-2000 FAX019-694-2001

<https://www.iwate-pu.ac.jp>

詳しくはHPをご覧ください

岩手県立大学

検索